

## บทที่ 2

### การติดตามตรวจสอบผลการปฏิบัติตามมาตรการป้องกันและแก้ไขผลกระทบสิ่งแวดล้อม

ผลการปฏิบัติตามมาตรการป้องกันและแก้ไขผลกระทบสิ่งแวดล้อม ของโครงการโรงไฟฟ้าพลังความร้อนร่วม อาร์ อี เอ็น โคราช เอนเนอร์ยี ดังที่ปรากฏอยู่ในรายงานการประเมินผลกระทบสิ่งแวดล้อมที่ได้รับความเห็นชอบจากสำนักงานนโยบายและแผนทรัพยากรธรรมชาติและสิ่งแวดล้อม หนังสือเลขที่ ทส 1010.7/20041 ลงวันที่ 29 ธันวาคม พ.ศ. 2564 ของบริษัท อาร์ อี เอ็น โคราช เอนเนอร์ยี จำกัด (ระยะก่อสร้าง) ระหว่างเดือนมกราคม-มิถุนายน พ.ศ. 2566 สรุปผลได้ดังตารางที่ 2-1 ถึง ตารางที่ 2-3

- **ตารางที่ 2-1** ผลการปฏิบัติตามมาตรการป้องกันและแก้ไขผลกระทบสิ่งแวดล้อม ตามมาตรการทั่วไป โครงการโรงไฟฟ้าพลังความร้อนร่วม อาร์ อี เอ็น โคราช เอนเนอร์ยี ตั้งอยู่ที่พื้นที่ส่วนขยายของเขตประกอบการอุตสาหกรรมนวนคร (นครราชสีมา) (ส่วนขยาย ครั้งที่ 1) ตำบลนากลาง อำเภอสูงเนิน จังหวัดนครราชสีมา
- **ตารางที่ 2-2** ผลการปฏิบัติตามมาตรการป้องกันและแก้ไขผลกระทบสิ่งแวดล้อม ตามมาตรการระยะก่อสร้าง โครงการโรงไฟฟ้าพลังความร้อนร่วม อาร์ อี เอ็น โคราช เอนเนอร์ยี ตั้งอยู่ที่พื้นที่ส่วนขยายของเขตประกอบการอุตสาหกรรมนวนคร (นครราชสีมา) (ส่วนขยาย ครั้งที่ 1) ตำบลนากลาง อำเภอสูงเนิน จังหวัดนครราชสีมา
- **ตารางที่ 2-3** ผลการปฏิบัติตามมาตรการติดตามตรวจสอบผลกระทบสิ่งแวดล้อม ตามมาตรการระยะก่อสร้าง โครงการโรงไฟฟ้าพลังความร้อนร่วม อาร์ อี เอ็น โคราช เอนเนอร์ยี ตั้งอยู่ที่พื้นที่ส่วนขยายของเขตประกอบการอุตสาหกรรมนวนคร (นครราชสีมา) (ส่วนขยาย ครั้งที่ 1) ตำบลนากลาง อำเภอสูงเนิน จังหวัดนครราชสีมา

**ตารางที่ 2-1 ผลการปฏิบัติตามมาตรการป้องกันและแก้ไขผลกระทบสิ่งแวดล้อม ตามมาตรการทั่วไป โครงการโรงไฟฟ้าพลังความร้อนร่วม อาร์ อี เอ็น โคราช เอนเนอร์ยี่ ตั้งอยู่ที่พื้นที่ส่วนขยาย  
ของเขตประกอบการอุตสาหกรรมนวนคร (นครราชสีมา) (ส่วนขยาย ครั้งที่ 1) ตำบลนากลาง อำเภอสูงเนิน จังหวัดนครราชสีมา**

มาตรการทั่วไป	รายละเอียดการปฏิบัติตามมาตรการ	ปัญหา อุปสรรค ที่ไม่สามารถปฏิบัติ ตามมาตรการและ แนวทางแก้ไข	หมายเหตุ/ เอกสารอ้างอิง
1. ปฏิบัติตามมาตรการป้องกันและแก้ไขผลกระทบสิ่งแวดล้อม และมาตรการติดตามตรวจสอบผลกระทบสิ่งแวดล้อมในรูปแบบแผนปฏิบัติการด้านสิ่งแวดล้อมตามที่มีการเสนอในรายงานการประเมินผลกระทบสิ่งแวดล้อม โครงการโรงไฟฟ้าพลังความร้อนร่วม อาร์ อี เอ็น โคราช เอนเนอร์ยี่ ของบริษัท อาร์ อี เอ็น โคราช เอนเนอร์ยี่ จำกัด ตั้งอยู่ที่พื้นที่ส่วนขยายของเขตประกอบการอุตสาหกรรมนวนคร (นครราชสีมา) (ส่วนขยาย ครั้งที่ 1) ตำบลนากลาง อำเภอสูงเนิน จังหวัดนครราชสีมา อย่างเคร่งครัดและใช้เป็นแนวทางในการกำกับ ควบคุมติดตามตรวจสอบของหน่วยงาน ประชาชน และองค์กรที่เกี่ยวข้อง	- บริษัท อาร์ อี เอ็น โคราช เอนเนอร์ยี่ จำกัด ได้ปฏิบัติตามมาตรการป้องกันและแก้ไขผลกระทบสิ่งแวดล้อม และมาตรการติดตามตรวจสอบผลกระทบสิ่งแวดล้อมในรูปแบบแผนปฏิบัติการด้านสิ่งแวดล้อม ตามที่มีการเสนอในรายงานการประเมินผลกระทบสิ่งแวดล้อม โครงการโรงไฟฟ้าพลังความร้อนร่วม อาร์ อี เอ็น โคราช เอนเนอร์ยี่ ของบริษัท อาร์ อี เอ็น โคราช เอนเนอร์ยี่ จำกัด	-	ภาคผนวก ก
2. ให้บริษัท อาร์ อี เอ็น โคราช เอนเนอร์ยี่ จำกัด นำรายละเอียดมาตรการในแผนปฏิบัติการด้านสิ่งแวดล้อมไปกำหนดเป็นเงื่อนไขในสัญญาจ้างบริษัทผู้รับจ้าง และให้ถือปฏิบัติโดยเคร่งครัด เพื่อให้เกิดประสิทธิภาพในทางปฏิบัติ	- โครงการได้นำรายละเอียดมาตรการในแผนปฏิบัติการด้านสิ่งแวดล้อมไปกำหนดเป็นเงื่อนไขในสัญญาจ้างบริษัทผู้รับจ้าง และควบคุมให้ผู้รับจ้างปฏิบัติตามมาตรการฯ อย่างเคร่งครัด	-	-
3. ให้บริษัท อาร์ อี เอ็น โคราช เอนเนอร์ยี่ จำกัด รายงานผลการปฏิบัติตามแผนปฏิบัติการด้านสิ่งแวดล้อมให้หน่วยงานที่มีอำนาจในการอนุมัติหรืออนุญาตตามกฎหมายพิจารณาทุก 6 เดือน ทั้งในระยะก่อสร้างและระยะดำเนินการ โดยให้เป็นไปตามประกาศกระทรวงทรัพยากรธรรมชาติและสิ่งแวดล้อมกำหนด	- โครงการได้ปฏิบัติตามมาตรการป้องกันและแก้ไขผลกระทบสิ่งแวดล้อม และมาตรการติดตามตรวจสอบผลกระทบสิ่งแวดล้อมของโครงการตามระยะเวลาที่กำหนด โดยรายงานฉบับนี้เป็นการรายงานผลการปฏิบัติตามมาตรการฯ ในระยะก่อนก่อสร้าง และระยะก่อสร้าง ระหว่างเดือนมกราคม-มิถุนายน พ.ศ. 2566 เพื่อเสนอต่อสำนักงานคณะกรรมการกำกับกิจการพลังงานซึ่งเป็นหน่วยงานที่มีอำนาจในการอนุมัติหรืออนุญาตตามกฎหมาย	-	-

**ตารางที่ 2-1 ผลการปฏิบัติตามมาตรการป้องกันและแก้ไขผลกระทบสิ่งแวดล้อม ตามมาตรการทั่วไป โครงการโรงไฟฟ้าพลังความร้อนร่วม อาร์ อี เอ็น โคราช เอนเนอร์ยี ตั้งอยู่ที่พื้นที่ส่วนขยาย  
ของเขตประกอบการอุตสาหกรรมนวนคร (นครราชสีมา) (ส่วนขยาย ครั้งที่ 1) ตำบลนากลาง อำเภอสูงเนิน จังหวัดนครราชสีมา**

มาตรการทั่วไป	รายละเอียดการปฏิบัติตามมาตรการ	ปัญหา อุปสรรค ที่ไม่สามารถปฏิบัติ ตามมาตรการและ แนวทางแก้ไข	หมายเหตุ/ เอกสารอ้างอิง
4. ให้บริษัท อาร์ อี เอ็น โคราช เอนเนอร์ยี จำกัด มีการบำรุงรักษา ดูแลการทำงาน ของระบบหล่อเย็นให้อยู่ในสภาพที่ใช้งานได้ดีเป็นประจำ และมีความปลอดภัย ต่อผู้ปฏิบัติงานและประชาชนบริเวณใกล้เคียง	- ระหว่างเดือนมกราคม-มิถุนายน พ.ศ. 2566 โครงการอยู่ในระยะการก่อสร้างและยังไม่มี การติดตั้งระบบหล่อเย็น อย่างไรก็ตามหากโครงการได้มีการติดตั้งระบบหล่อเย็น เรียบร้อยแล้ว โครงการจะปฏิบัติตามมาตรการที่กำหนดไว้อย่างเคร่งครัด	-	-
5. กรณีที่ผลการติดตามตรวจสอบคุณภาพสิ่งแวดล้อมมีแนวโน้มที่จะเกิดปัญหา รวมถึงกรณีที่มีการร้องเรียนจากชุมชนที่มีเหตุมาจากการดำเนินโครงการ ให้บริษัท อาร์ อี เอ็น โคราช เอนเนอร์ยี จำกัด ต้องปรับปรุงแก้ไขปัญหาดังกล่าวโดยเร็ว และ แจ้งสำนักงานคณะกรรมการกำกับกิจการพลังงาน กรมโรงงานอุตสาหกรรม สำนักงาน นโยบายและแผนทรัพยากรธรรมชาติและสิ่งแวดล้อม และจังหวัดนครราชสีมา ทราบทุกครั้ง เพื่อให้ประสานความร่วมมือในการแก้ไขปัญหา	- ปฏิบัติตามมาตรการ ในกรณีที่ผลการติดตามตรวจสอบคุณภาพสิ่งแวดล้อมมีแนวโน้ม ที่จะเกิดปัญหารวมถึงกรณีที่มีการร้องเรียนจากชุมชนที่มีเหตุมาจากการดำเนินโครงการ โครงการจะดำเนินการแก้ไขปัญหาโดยเร็วและแจ้งหน่วยงานที่เกี่ยวข้องเพื่อให้ประสาน ความร่วมมือในการแก้ไขปัญหา โดยระหว่างเดือนมกราคม-มิถุนายน พ.ศ. 2566 ไม่พบ ข้อร้องเรียนจากชุมชน	-	-
6. หากบริษัท อาร์ อี เอ็น โคราช เอนเนอร์ยี จำกัด มีความจำเป็นต้องเปลี่ยนแปลง รายละเอียดโครงการหรือมาตรการป้องกันและแก้ไขผลกระทบสิ่งแวดล้อม หรือ มาตรการติดตามตรวจสอบผลกระทบสิ่งแวดล้อม ให้แตกต่างไปจากที่ได้เสนอไว้ใน รายงานการประเมินผลกระทบสิ่งแวดล้อม ตามที่คณะกรรมการผู้ชำนาญการฯ ได้ให้ ความเห็นชอบไปแล้ว ให้เป็นหน้าที่ของหน่วยงานที่มีอำนาจหน้าที่ในการพิจารณา อนุมัติหรืออนุญาตเป็นผู้พิจารณา ดังนี้  - หากเห็นว่าแก้ไขเปลี่ยนแปลงรายละเอียดโครงการ หรือมาตรการป้องกัน และแก้ไขผลกระทบสิ่งแวดล้อม หรือมาตรการติดตามตรวจสอบผลกระทบ สิ่งแวดล้อมดังกล่าว ไม่กระทบต่อสาระสำคัญของการประเมินผลกระทบ สิ่งแวดล้อมในรายงานการประเมินผลกระทบสิ่งแวดล้อม และเป็นมาตรการ ที่เกิดผลดีต่อสิ่งแวดล้อมมากกว่าหรือเทียบเท่ามาตรการที่กำหนดไว้ใน รายงานการประเมินผลกระทบสิ่งแวดล้อมที่ผ่านการพิจารณาให้ความเห็นชอบ	- ระหว่างเดือนมกราคม-มิถุนายน พ.ศ. 2566 โครงการไม่มีความประสงค์ที่จะ เปลี่ยนแปลงรายละเอียดโครงการหรือมาตรการป้องกันและแก้ไขผลกระทบสิ่งแวดล้อม หรือมาตรการติดตามตรวจสอบผลกระทบสิ่งแวดล้อม หากโครงการมีความจำเป็นต้อง เปลี่ยนแปลงรายละเอียดโครงการหรือมาตรการป้องกันและแก้ไขผลกระทบสิ่งแวดล้อม หรือมาตรการติดตามตรวจสอบผลกระทบสิ่งแวดล้อม จะดำเนินการตามที่มาตรการฯ กำหนด	-	-

**ตารางที่ 2-1 ผลการปฏิบัติตามมาตรการป้องกันและแก้ไขผลกระทบสิ่งแวดล้อม ตามมาตรการทั่วไป โครงการโรงไฟฟ้าพลังความร้อนร่วม อาร์ อี เอ็น โคราช เอนเนอร์ยี ตั้งอยู่ที่พื้นที่ส่วนขยาย  
ของเขตประกอบการอุตสาหกรรมนวนคร (นครราชสีมา) (ส่วนขยาย ครั้งที่ 1) ตำบลนากลาง อำเภอสูงเนิน จังหวัดนครราชสีมา**

มาตรการทั่วไป	รายละเอียดการปฏิบัติตามมาตรการ	ปัญหา อุปสรรค ที่ไม่สามารถปฏิบัติ ตามมาตรการและ แนวทางแก้ไข	หมายเหตุ/ เอกสารอ้างอิง
<p>จากคณะกรรมการผู้ชำนาญการฯ แล้ว ให้หน่วยงานที่มีอำนาจ อนุมัติหรืออนุญาต รับผิดชอบการปรับปรุงแก้ไขเปลี่ยนแปลงดังกล่าว ให้เป็นไปตามหลักเกณฑ์ และ เงื่อนไขที่กำหนดไว้ในกฎหมายนั้นๆ ต่อไป พร้อมกับให้จัดทำสำเนาการปรับปรุง แก้ไขมาตรการป้องกันและแก้ไขผลกระทบสิ่งแวดล้อม หรือมาตรการติดตาม ตรวจสอบผลกระทบสิ่งแวดล้อมที่รับผิดชอบไว้ ส่งให้สำนักงานนโยบายและแผน ทรัพยากรธรรมชาติและสิ่งแวดล้อม เพื่อทราบ</p> <p>- หากหน่วยงานที่มีอำนาจในการอนุมัติหรืออนุญาตมีความเห็นว่า การปรับปรุง แก้ไขรายละเอียดโครงการ หรือมาตรการนั้นๆ อาจกระทบต่อสาระสำคัญ ในรายงานการประเมินผลกระทบสิ่งแวดล้อมที่ได้รับความเห็นชอบจาก คณะกรรมการผู้ชำนาญการฯ ให้หน่วยงานที่มีอำนาจในการอนุมัติหรือ อนุญาต จัดส่งรายงานการปรับปรุงแก้ไขรายละเอียดโครงการ หรือมาตรการ ป้องกันและแก้ไขผลกระทบสิ่งแวดล้อม หรือมาตรการติดตามตรวจสอบ ผลกระทบสิ่งแวดล้อม ให้สำนักงานนโยบายและแผนทรัพยากรธรรมชาติและ สิ่งแวดล้อม เพื่อเสนอให้คณะกรรมการผู้ชำนาญการฯ คณะที่เกี่ยวข้อง พิจารณาให้ความเห็นชอบประกอบก่อนการเปลี่ยนแปลงหรือปรับปรุง มาตรการดังกล่าว และเมื่อโครงการหรือกิจการมีการเปลี่ยนแปลงรายละเอียด โครงการ หรือปรับปรุงมาตรการฯ ตามที่คณะกรรมการผู้ชำนาญการฯ ให้ความ เห็นชอบประกอบแล้ว หน่วยงานที่มีอำนาจในการอนุมัติหรืออนุญาตต้องแจ้ง ผลการแก้ไขเปลี่ยนแปลงดังกล่าวให้สำนักงานนโยบายและแผนทรัพยากร ธรรมชาติและสิ่งแวดล้อมทราบด้วย</p>			

**ตารางที่ 2-1 ผลการปฏิบัติตามมาตรการป้องกันและแก้ไขผลกระทบสิ่งแวดล้อม ตามมาตรการทั่วไป โครงการโรงไฟฟ้าพลังความร้อนร่วม อาร์ อี เอ็น โคราช เอนเนอร์ยี ตั้งอยู่ที่พื้นที่ส่วนขยาย  
ของเขตประกอบการอุตสาหกรรมนวนคร (นครราชสีมา) (ส่วนขยาย ครั้งที่ 1) ตำบลนากลาง อำเภอสูงเนิน จังหวัดนครราชสีมา**

มาตรการทั่วไป	รายละเอียดการปฏิบัติตามมาตรการ	ปัญหา อุปสรรค ที่ไม่สามารถปฏิบัติ ตามมาตรการและ แนวทางแก้ไข	หมายเหตุ/ เอกสารอ้างอิง
7. กรณีที่มีข้อร้องเรียนของชุมชนต่อการดำเนินการของโครงการ บริษัทฯ ต้องรีบ แก้ไขปัญหาดังกล่าวโดยเร็วและให้บันทึกเป็นรายงานไว้ด้วย	- โครงการได้จัดให้มีช่องทางการร้องเรียนผ่านทางโทรศัพท์ที่หมายเลข 084-388-1547 พร้อมทั้งติดป้ายประชาสัมพันธ์ช่องทางในการรับเรื่องร้องเรียนบริเวณด้านหน้าโครงการ และบริเวณสำนักงานนิคมอุตสาหกรรมนวนคร เพื่อติดตามและรวบรวมข้อมูลในกรณีที่ พบว่ามีความเสียหายเกิดขึ้นจากการดำเนินงานของโครงการ หากพบว่ามีเรื่องร้องเรียน โครงการจะดำเนินการแก้ไขปัญหาและผลกระทบที่เกิดขึ้นโดยทันที ทั้งนี้ ระหว่างเดือน มกราคม-มิถุนายน พ.ศ. 2566 ไม่พบข้อร้องเรียนจากชุมชน	-	รูปที่ 2-1
8. เมื่อโครงการฯ ดำเนินการผลิตและมีสภาพการผลิตคงตัว (Steady State) แล้วพบว่าการระบายสารมลพิษทางอากาศข้างต้นมีค่าที่ต่ำกว่า ให้ใช้ค่าดังกล่าว เป็นค่าควบคุม และแจ้งให้สำนักงานนโยบายและแผนทรัพยากรธรรมชาติและ สิ่งแวดล้อมทราบโดยเร็ว	- ระหว่างเดือนมกราคม-มิถุนายน พ.ศ. 2566 โครงการอยู่ในระยะการก่อสร้างและ ไม่ได้ดำเนินการผลิต อย่างไรก็ตามหากโครงการได้ดำเนินการผลิตแล้วโครงการจะปฏิบัติ ตามมาตรการที่กำหนดไว้อย่างเคร่งครัด	-	-

ตารางที่ 2-2 สรุปผลการปฏิบัติตามมาตรการป้องกัน และแก้ไขผลกระทบสิ่งแวดล้อม ระยะก่อสร้าง โครงการโรงไฟฟ้าพลังความร้อนร่วม อาร์ อี เอ็น โคราช เอนเนอร์ยี่ ตั้งอยู่ที่พื้นที่ส่วนขยาย  
ของเขตประกอบการอุตสาหกรรมนวนคร (นครราชสีมา) (ส่วนขยาย ครั้งที่ 1) ตำบลนากลาง อำเภอสูงเนิน จังหวัดนครราชสีมา

องค์ประกอบด้านสิ่งแวดล้อม	มาตรการป้องกันและแก้ไขผลกระทบสิ่งแวดล้อม	รายละเอียดการปฏิบัติตามมาตรการ	ปัญหา อุปสรรค ที่ไม่สามารถปฏิบัติ ตามมาตรการและ แนวทางแก้ไข	หมายเหตุ/เอกสารอ้างอิง
1. ด้านคุณภาพอากาศ	1. รถบรรทุกวัสดุก่อสร้างต้องมีสิ่งปกปิด และ/หรือสิ่งผูกมัดในส่วนบรรทุกเพื่อป้องกันการตกหล่นของวัสดุที่บรรทุกอยู่และลดปริมาณฝุ่นที่อาจฟุ้งกระจาย	- ผู้รับเหมาก่อสร้างได้ดำเนินการปิดคลุมหรือผูกมัดในส่วนบรรทุกของรถบรรทุกวัสดุ/อุปกรณ์ก่อสร้าง เพื่อป้องกันการตกหล่นของวัสดุที่บรรทุกอยู่และลดปริมาณฝุ่นที่อาจฟุ้งกระจาย	-	รูปที่ 2-3 รูปที่ 2-15
	2. จำกัดความเร็วรถบรรทุกที่วิ่งภายในพื้นที่ก่อสร้างโครงการไม่ให้เกิน 20 กม./ชม. เพื่อป้องกันการฟุ้งกระจายของฝุ่นละออง	- โครงการได้ติดตั้งป้ายกำหนดความเร็วของรถบรรทุกที่วิ่งภายในพื้นที่ก่อสร้างโครงการไม่เกิน 20 กิโลเมตรต่อชั่วโมง เพื่อป้องกันการฟุ้งกระจายของฝุ่นละออง	-	รูปที่ 2-4
	3. ฉีดพรมน้ำในพื้นที่ก่อสร้าง กองดิน ถนน พื้นที่ที่มีกิจกรรมการปรับถมเป็นต้น เพื่อลดการฟุ้งกระจายของฝุ่นจากกิจกรรมการก่อสร้างอย่างน้อย 2 ครั้งต่อวัน (เช้า-บ่าย) และพิจารณาเพิ่มเติมเมื่อสภาพอากาศร้อนแห้งหรือมีลมแรงจนประเมินได้ว่าพื้นที่ที่ได้ฉีดพรมน้ำไปแล้วเริ่มแห้ง และมีแนวโน้มที่จะเกิดการฟุ้งกระจายของฝุ่นขึ้นได้อีก	- โครงการมีการฉีดพรมน้ำบริเวณพื้นที่ก่อสร้าง วันละ 2 ครั้ง (เช้า-บ่าย) เพื่อป้องกันการเกิดฝุ่นละอองฟุ้งกระจายสู่บรรยากาศ และพิจารณาปรับความถี่เพิ่มเติมเมื่อสภาพอากาศร้อนแห้งหรือมีลมแรง หรือพื้นที่ที่ได้ฉีดพรมน้ำไปแล้วเริ่มแห้ง และอาจก่อให้เกิดการฟุ้งกระจายของฝุ่นขึ้นได้อีก	-	รูปที่ 2-5
	4. ตรวจสอบ บำรุงรักษา หรือตรวจสอบสภาพยานพาหนะเครื่องยนต์/เครื่องจักรที่ใช้ในการก่อสร้าง เพื่อลดการระบายมลพิษทางอากาศเป็นประจำทุกเดือน	- โครงการมีการตรวจสอบบำรุงรักษารถยนต์และเครื่องจักรกลให้อยู่ในสภาพดีพร้อมใช้งานอยู่เสมอ เพื่อลดการระบายมลพิษทางอากาศเป็นประจำอย่างสม่ำเสมอ	-	ภาคผนวก ก-5
	5. ทำความสะอาดล้อรถบรรทุกที่ออกจากพื้นที่ก่อสร้างหรือพื้นที่ที่เกี่ยวข้องกับกิจกรรมก่อสร้าง เพื่อป้องกันเศษดินและทรายที่อาจสร้างความสกปรกให้แก่ถนนทั้งภายในและภายนอกโครงการ	- โครงการมีการทำความสะอาดล้อรถบรรทุกก่อนออกจากพื้นที่ก่อสร้าง เพื่อป้องกันเศษดินและทรายที่อาจสร้างความสกปรกให้แก่ถนนทั้งภายในและภายนอกโครงการ	-	รูปที่ 2-6
	6. ห้ามเผาทำลายเศษวัสดุ หรือขยะมูลฝอยในพื้นที่ก่อสร้าง	- ผู้รับเหมาก่อสร้างได้ดำเนินการอบรมคนงานก่อนเริ่มปฏิบัติงานในแต่ละวัน เรื่องการห้ามเผาทำลายวัสดุหรือมูลฝอยในพื้นที่ก่อสร้าง รวมทั้งติดตั้งป้ายเตือนห้ามเผาขยะในพื้นที่ก่อสร้าง	-	รูปที่ 2-7 รูปที่ 2-8

ตารางที่ 2-2 สรุปผลการปฏิบัติตามมาตรการป้องกัน และแก้ไขผลกระทบสิ่งแวดล้อม ระยะก่อสร้าง โครงการโรงไฟฟ้าพลังความร้อนร่วม อาร์ อี เอ็น โคราช เอนเนอร์ยี่ ตั้งอยู่ที่พื้นที่ส่วนขยาย  
ของเขตประกอบการอุตสาหกรรมนวนคร (นครราชสีมา) (ส่วนขยาย ครั้งที่ 1) ตำบลนากลาง อำเภอสูงเนิน จังหวัดนครราชสีมา

องค์ประกอบด้านสิ่งแวดล้อม	มาตรการป้องกันและแก้ไขผลกระทบสิ่งแวดล้อม	รายละเอียดการปฏิบัติตามมาตรการ	ปัญหา อุปสรรคที่ไม่สามารถปฏิบัติตามมาตรการและแนวทางแก้ไข	หมายเหตุ/เอกสารอ้างอิง
1. ด้านคุณภาพอากาศ (ต่อ)	7. ควบคุมให้มีการใช้พื้นที่หน้างานเท่าที่จำเป็น และดำเนินการก่อสร้างอย่างรวดเร็ว	- โครงการได้ควบคุมให้ผู้รับเหมาใช้พื้นที่หน้างานเท่าที่จำเป็น และดำเนินการก่อสร้างอย่างรวดเร็ว และเป็นไปตามแผนงานที่ได้กำหนดไว้	-	-
2. ด้านเสียง	1. ติดตั้งกำแพงกันเสียงชั่วคราวบริเวณริมรั้วโครงการด้านทิศตะวันตกเป็นกำแพงกันเสียงแผงเหล็ก (Steel) ที่มีความหนาอย่างน้อย 0.64 มิลลิเมตรขึ้นไป หรือวัสดุอื่นๆ ที่มีความสามารถในการดูดซับเสียงได้ประมาณ 18 เดซิเบล(เอ) โดยมีความสูงจากระดับพื้นดินไม่น้อยกว่า 2.5 เมตร	- โครงการมีการติดตั้งกำแพงกันเสียงชั่วคราวบริเวณริมรั้วโครงการด้านทิศตะวันตก ซึ่งเป็นกำแพงกันเสียงแผงเหล็ก (Steel) เพื่อป้องกันการเกิดผลกระทบด้านเสียงจากกิจกรรมการก่อสร้าง	-	รูปที่ 2-10
	2. กำหนดให้มีการใช้อุปกรณ์ก่อสร้างที่มีเสียงดังเฉพาะช่วงเวลากลางวันระหว่าง 08.00-18.00 น. หากจำเป็นจะต้องดำเนินการนอกเหนือจากช่วงเวลานี้ ต้องประสานขออนุญาตจากหน่วยงานที่เกี่ยวข้อง รวมถึงต้องแจ้งให้ชุมชนและโรงงานใกล้เคียงทราบก่อนดำเนินการล่วงหน้า 1 สัปดาห์	- โครงการได้มีกำหนดแผนการก่อสร้างที่มีการใช้อุปกรณ์ก่อสร้างที่มีเสียงดังเฉพาะช่วงเวลากลางวัน (เวลา 08.00-18.00 น.) เท่านั้น กรณีโครงการมีความจำเป็นต้องดำเนินการนอกเหนือจากช่วงเวลานี้ โครงการจะปฏิบัติตามมาตรการฯ ที่กำหนดไว้อย่างเคร่งครัด	-	-
	3. ประชาสัมพันธ์แผนงานการก่อสร้างที่ก่อให้เกิดเสียงดังและมาตรการในการควบคุมเสียงจากการก่อสร้างให้ประชาชนในชุมชนใกล้เคียงได้รับทราบอย่างน้อย 1 สัปดาห์ ก่อนการก่อสร้าง	- โครงการมีการประชาสัมพันธ์แผนงานการก่อสร้างที่ก่อให้เกิดเสียงดังและมาตรการในการควบคุมเสียงจากการก่อสร้างให้ประชาชนในชุมชนใกล้เคียงได้รับทราบอย่างน้อย 1 สัปดาห์ ก่อนการก่อสร้าง	-	-
	4. กำหนดให้มีการตรวจสอบ ดูแล บำรุงรักษา และซ่อมแซมเครื่องมือเครื่องจักร และอุปกรณ์ให้อยู่ในสภาพดีตลอดเวลา พร้อมทั้งปฏิบัติตามคู่มือการบำรุงรักษาเครื่องมือและอุปกรณ์อย่างต่อเนื่อง	- ผู้รับเหมามีการตรวจสอบ ดูแล บำรุงรักษา และซ่อมแซมเครื่องมือเครื่องจักร และอุปกรณ์ให้อยู่ในสภาพดีพร้อมใช้งานอยู่เสมอ เพื่อลดผลกระทบจากกิจกรรมที่มีเสียงดัง พร้อมทั้งปฏิบัติตามคู่มือการบำรุงรักษาเครื่องมือและอุปกรณ์อย่างต่อเนื่อง	-	รูปที่ 2-9

ตารางที่ 2-2 สรุปผลการปฏิบัติตามมาตรการป้องกัน และแก้ไขผลกระทบสิ่งแวดล้อม ระยะก่อสร้าง โครงการโรงไฟฟ้าพลังความร้อนร่วม อาร์ อี เอ็น โคราช เอนเนอร์ยี่ ตั้งอยู่ที่พื้นที่ส่วนขยาย  
ของเขตประกอบการอุตสาหกรรมนวนคร (นครราชสีมา) (ส่วนขยาย ครั้งที่ 1) ตำบลนากลาง อำเภอสูงเนิน จังหวัดนครราชสีมา

องค์ประกอบด้านสิ่งแวดล้อม	มาตรการป้องกันและแก้ไขผลกระทบสิ่งแวดล้อม	รายละเอียดการปฏิบัติตามมาตรการ	ปัญหา อุปสรรคที่ไม่สามารถปฏิบัติตามมาตรการและแนวทางแก้ไข	หมายเหตุ/เอกสารอ้างอิง
2. ด้านเสียง (ต่อ)	5. ติดตั้งป้ายเตือนบริเวณที่มีเสียงดัง และจัดหาอุปกรณ์ป้องกันเสียง เช่น ที่อุดหูลดเสียง หรือที่ครอบหูลดเสียง ให้กับคนงานก่อสร้างที่ทำงานในบริเวณที่มีเสียงดังเกินกว่า 85 เดซิเบล(เอ) พร้อมทั้งกำหนดให้คนงานใช้เครื่องป้องกันในกรณีที่ทำงานในพื้นที่ที่มีเสียงดัง	- โครงการมีการติดป้ายเตือนความปลอดภัย และกำหนดให้พนักงานสวมใส่ปลั๊กลดเสียง (Ear Plugs) หรือที่ครอบหูลดเสียง (Ear Muffs) ในพื้นที่ที่มีเสียงดังเกิน 85 เดซิเบล(เอ)	-	รูปที่ 2-11
	6. ควบคุมผู้รับเหมาก่อสร้างให้ปฏิบัติตามมาตรการลดผลกระทบด้านเสียงอย่างเคร่งครัด เช่น กำหนดให้ใช้อุปกรณ์/เครื่องจักรที่ก่อให้เกิดระดับความดังของเสียงต่ำและติดตั้งกำแพงกันเสียงชั่วคราวบริเวณริมรั้วโครงการ เป็นต้น	- โครงการได้กำชับให้ผู้รับเหมาก่อสร้างให้ปฏิบัติตามมาตรการลดผลกระทบด้านเสียงอย่าง เช่น กำหนดให้ใช้อุปกรณ์/เครื่องจักรที่ก่อให้เกิดระดับความดังของเสียงต่ำและติดตั้งกำแพงกันเสียงชั่วคราวบริเวณริมรั้วโครงการ เป็นต้น	-	รูปที่ 2-10
3. ด้านการใช้น้ำ	1. กำหนดให้ผู้รับเหมาต้องเป็นผู้จัดหาน้ำใช้สำหรับกิจกรรมการก่อสร้าง และน้ำสำหรับการอุปโภค-บริโภคของคนงานก่อสร้างอย่างเพียงพอ และมีคุณภาพที่เหมาะสม	- ผู้รับเหมาก่อสร้างจัดให้มีน้ำใช้สำหรับกิจกรรมการก่อสร้าง โดยใช้ น้ำประปาจากเขตประกอบการอุตสาหกรรมนวนคร (นครราชสีมา) รวมทั้งมีการจัดเตรียมน้ำสำหรับการอุปโภค-บริโภคของคนงานก่อสร้างอย่างเพียงพอ โดยนำดื่มดังกล่าวผ่านการตรวจสอบคุณภาพเรียบร้อยแล้ว	-	รูปที่ 2-12 ภาคผนวก ฉ-6 ภาคผนวก ฉ-7
4. ด้านคุณภาพน้ำผิวดิน	1. ตรวจสอบลักษณะน้ำทั้งจากการทดสอบที่ส่งก๊าซธรรมชาติภายในพื้นที่โครงการด้วยวิธีทางสถิติ ได้แก่ ความเป็นกรดต่าง อุณหภูมิ ปริมาณของแข็งแขวนลอยทั้งหมด น้ำมันและไขมัน ให้เป็นไปตามข้อกำหนดของเขตประกอบการอุตสาหกรรมนวนคร (นครราชสีมา) ก่อนส่งน้ำทั้งดังกล่าวไปยังระบบบำบัดน้ำเสียกลางของเขตประกอบการอุตสาหกรรมนวนคร (นครราชสีมา)	- ระหว่างเดือนมกราคม-มิถุนายน พ.ศ. 2566 ยังไม่มีกิจกรรมการทดสอบที่ส่งก๊าซธรรมชาติภายในพื้นที่โครงการด้วยวิธีทางสถิติ ทั้งนี้ หากมีกิจกรรมการทดสอบที่ส่งก๊าซธรรมชาติ โครงการจะปฏิบัติตามมาตรการฯ ที่กำหนดไว้อย่างเคร่งครัด	-	-

**ตารางที่ 2-2 สรุปผลการปฏิบัติตามมาตรการป้องกัน และแก้ไขผลกระทบสิ่งแวดล้อม ระยะก่อสร้าง โครงการโรงไฟฟ้าพลังความร้อนร่วม อาร์ อี เอ็น โคราช เอนเนอร์ยี่ ตั้งอยู่ที่พื้นที่ส่วนขยาย  
ของเขตประกอบการอุตสาหกรรมนวนคร (นครราชสีมา) (ส่วนขยาย ครั้งที่ 1) ตำบลนากลาง อำเภอสูงเนิน จังหวัดนครราชสีมา**

องค์ประกอบด้านสิ่งแวดล้อม	มาตรการป้องกันและแก้ไขผลกระทบสิ่งแวดล้อม	รายละเอียดการปฏิบัติตามมาตรการ	ปัญหา อุปสรรคที่ไม่สามารถปฏิบัติตามมาตรการและแนวทางแก้ไข	หมายเหตุ/เอกสารอ้างอิง
<b>4. ด้านคุณภาพน้ำผิวดิน (ต่อ)</b>	2. ติดตั้งตะแกรงหรือตาข่ายที่มีขนาดตาถี่บริเวณปลายท่อระบายน้ำทิ้งจากการทดสอบท่อด้วยวิธีทางชลสถิติ เพื่อดักเศษขยะหรือของแข็งที่ปนเปื้อนมาบ้น้ำ	- ระหว่างเดือนมกราคม-มิถุนายน พ.ศ. 2566 ยังไม่มีกิจกรรมการทดสอบท่อส่งก๊าซธรรมชาติภายในพื้นที่โครงการ ด้วยวิธีทางชลสถิติ ทั้งนี้ หากมีกิจกรรมการทดสอบท่อส่งก๊าซธรรมชาติ โครงการจะปฏิบัติตามมาตรการฯ ที่กำหนดไว้อย่างเคร่งครัด	-	-
	3. กำหนดให้ผู้รับเหมาต้องจัดให้มีห้องน้ำห้องส้วมที่ถูกหลักสุขาภิบาลให้เพียงพอกับคนงานก่อสร้างตามที่กฎหมายกำหนด พร้อมทั้งมีระบบบำบัดน้ำเสียสำเร็จรูป เพื่อบำบัดน้ำเสียที่เกิดขึ้นจากการอุปโภคของคนงานให้มีคุณภาพตามเกณฑ์มาตรฐาน	- ผู้รับเหมาก่อสร้างได้จัดเตรียมห้องน้ำพร้อมระบบบำบัดน้ำเสียสำเร็จรูปอย่างเพียงพอต่อจำนวนคนงาน	-	รูปที่ 2-13
	4. ช่อมบำรุงยานพาหนะและเครื่องจักรทุกชนิดอย่างสม่ำเสมอเพื่อป้องกันการรั่วไหลของน้ำมันเชื้อเพลิง ซึ่งการซ่อมบำรุงดังกล่าวจะต้องกระทำในบริเวณที่จัดเอาไว้หรือบนพื้นผิวที่แข็ง และมีวัสดุรองกันการรั่วไหล เพื่อป้องกันไม่ให้เกิดการรั่วไหลลงสู่แหล่งน้ำภายนอก	- ผู้รับเหมาได้มีการตรวจสอบและบำรุงรักษายานพาหนะและเครื่องจักรทุกชนิดอย่างสม่ำเสมอ การซ่อมบำรุงเครื่องจักรดำเนินการบนพื้นซีเมนต์ซึ่งเป็นพื้นผิวแข็ง เพื่อป้องกันไม่ให้เกิดการรั่วไหลลงสู่แหล่งน้ำภายนอก	-	รูปที่ 2-14
	5. จัดให้มีรางระบายน้ำและบ่อตกตะกอนชั่วคราวภายในพื้นที่ก่อสร้างโครงการเพื่อรองรับน้ำฝนและน้ำทิ้งที่เกิดจากกิจกรรมก่อสร้างโดยน้ำที่ผ่านการตกตะกอนให้น้ำไปฉีดพรมพื้นที่ก่อสร้าง เพื่อลดการฟุ้งกระจายของฝุ่นละอองต่อไป	- โครงการจัดให้มีรางระบายน้ำและบ่อตกตะกอนชั่วคราวภายในพื้นที่ก่อสร้างโครงการ เพื่อรองรับน้ำฝนและน้ำทิ้งที่เกิดจากกิจกรรมก่อสร้าง โดยน้ำที่ผ่านการตกตะกอนให้น้ำไปฉีดพรมพื้นที่ก่อสร้างเพื่อลดการฟุ้งกระจายของฝุ่นละอองต่อไป	-	รูปที่ 2-5 รูปที่ 2-17
	6. ห้ามทิ้งขยะ เศษวัสดุ และเศษดินลงรางระบายน้ำโดยเด็ดขาด	- โครงการจัดให้มีป้ายห้ามทิ้งขยะมูลฝอย เศษวัสดุ และเศษดินลงรางระบายน้ำและอบรมคนงานก่อนการดำเนินงานในแต่ละวันในการห้ามทิ้งขยะมูลฝอยลงรางระบายน้ำในพื้นที่โครงการและแหล่งน้ำสาธารณะ	-	รูปที่ 2-16 และ ภาคผนวก ฉ-15

ตารางที่ 2-2 สรุปผลการปฏิบัติตามมาตรการป้องกัน และแก้ไขผลกระทบสิ่งแวดล้อม ระยะก่อสร้าง โครงการโรงไฟฟ้าพลังความร้อนร่วม อาร์ อี เอ็น โคราช เอนเนอร์ยี่ ตั้งอยู่ที่พื้นที่ส่วนขยาย  
ของเขตประกอบการอุตสาหกรรมนวนคร (นครราชสีมา) (ส่วนขยาย ครั้งที่ 1) ตำบลนากลาง อำเภอสูงเนิน จังหวัดนครราชสีมา

องค์ประกอบด้านสิ่งแวดล้อม	มาตรการป้องกันและแก้ไขผลกระทบสิ่งแวดล้อม	รายละเอียดการปฏิบัติตามมาตรการ	ปัญหา อุปสรรคที่ไม่สามารถปฏิบัติตามมาตรการและแนวทางแก้ไข	หมายเหตุ/เอกสารอ้างอิง
4. ด้านคุณภาพน้ำผิวดิน (ต่อ)	7. หลีกเลี่ยงการปรับถมดินในช่วงที่มีฝนตกหนักเพื่อป้องกันการชะล้างเศษดินลงสู่แหล่งน้ำที่อยู่ใกล้เคียงพื้นที่โครงการ	- โครงการไม่มีการปรับถมดินในช่วงที่มีฝนตกหนัก โดยโครงการได้ดำเนินการปรับถมดินในช่วงเดือนตุลาคม-พฤศจิกายน พ.ศ. 2565	-	-
5. ด้านการคมนาคม	1. หลีกเลี่ยงการขนส่งในช่วงเวลาเร่งด่วน (07.30-08.30 น. และ 16.00-17.00 น.) เพื่อลดปัญหาการจราจรติดขัด หากจำเป็นต้องขนส่งในช่วงเวลาดังกล่าว ต้องแจ้งให้ชุมชนรับทราบล่วงหน้า 1 สัปดาห์	- โครงการได้ขนส่งวัสดุก่อสร้างและอุปกรณ์ที่ใช้ในโครงการ โดยหลีกเลี่ยงช่วงเวลาเร่งด่วน (07.30-08.30 น. และ 16.00-17.00 น.) เพื่อลดปัญหาการจราจรติดขัด	-	-
	2. อบรมพนักงานขับรถให้ปฏิบัติตามกฎจราจรอย่างเคร่งครัด	- ผู้รับเหมาก่อสร้างได้มีการอบรมคนงานก่อนการปฏิบัติงานในแต่ละวันในเรื่องการขับรถยนต์อย่างปลอดภัย และปฏิบัติตามกฎจราจรอย่างเคร่งครัด	-	รูปที่ 2-8 และภาคผนวก ฉ-15
	3. ปิดคลุมรถบรรทุกด้วยผ้าใบให้มิดชิด เพื่อป้องกันการร่วงหล่นของวัสดุลงบนพื้นถนน	- ผู้รับเหมาก่อสร้างได้ดำเนินการปิดคลุมหรือผูกมัดส่วนบรรทุกของรถบรรทุกวัสดุ/อุปกรณ์ก่อสร้าง เพื่อป้องกันการตกหล่นของวัสดุลงบนพื้น	-	รูปที่ 2-3 และรูปที่ 2-15
	4. หลีกเลี่ยงการขนส่งวัสดุอุปกรณ์ผ่านพื้นที่ชุมชน	- โครงการได้ขนส่งวัสดุก่อสร้างและอุปกรณ์ที่ใช้ในโครงการ โดยใช้เส้นทางภายในเขตประกอบการอุตสาหกรรมนวนคร (นครราชสีมา) ออกสู่ถนนทางหลวงหมายเลข 1056 โดยไม่ผ่านถนนของชุมชนเพื่อหลีกเลี่ยงผลกระทบต่อชุมชน	-	-
	5. จัดพื้นที่จอดรถขนส่งวัสดุอุปกรณ์ และรถขนส่งคนงานภายในพื้นที่ที่กำหนดไว้และไม่อยู่ในตำแหน่งที่กีดขวางการจราจร รวมทั้งจัดวางเครื่องจักร อุปกรณ์และวัสดุก่อสร้างให้เป็นระเบียบเรียบร้อยภายในเขตพื้นที่ก่อสร้างเท่านั้น	- ผู้รับเหมาก่อสร้างได้จัดพื้นที่จอดรถขนส่งวัสดุอุปกรณ์และรถขนส่งคนงานไว้ภายในพื้นที่ก่อสร้าง โดยอยู่ในตำแหน่งที่ไม่ได้กีดขวางการจราจร รวมทั้งมีการกำหนดพื้นที่สำหรับจัดวางเครื่องจักร อุปกรณ์และวัสดุก่อสร้างให้เป็นระเบียบเรียบร้อย	-	รูปที่ 2-18 และรูปที่ 2-19

ตารางที่ 2-2 สรุปผลการปฏิบัติตามมาตรการป้องกัน และแก้ไขผลกระทบสิ่งแวดล้อม ระยะก่อสร้าง โครงการโรงไฟฟ้าพลังความร้อนร่วม อาร์ อี เอ็น โคราช เอนเนอร์ยี่ ตั้งอยู่ที่พื้นที่ส่วนขยาย  
ของเขตประกอบการอุตสาหกรรมนวนคร (นครราชสีมา) (ส่วนขยาย ครั้งที่ 1) ตำบลนากลาง อำเภอสูงเนิน จังหวัดนครราชสีมา

องค์ประกอบด้านสิ่งแวดล้อม	มาตรการป้องกันและแก้ไขผลกระทบสิ่งแวดล้อม	รายละเอียดการปฏิบัติตามมาตรการ	ปัญหา อุปสรรคที่ไม่สามารถปฏิบัติตามมาตรการและแนวทางแก้ไข	หมายเหตุ/เอกสารอ้างอิง
5. ด้านการคมนาคม (ต่อ)	6. จัดให้มีเจ้าหน้าที่คอยให้สัญญาณการเข้า-ออกบริเวณด้านหน้าโครงการ	- ผู้รับเหมาก่อสร้างได้จัดให้มีเจ้าหน้าที่คอยให้สัญญาณการจราจรบริเวณทางเข้า-ออก ด้านหน้าโครงการ	-	รูปที่ 2-20
	7. กำหนดให้มีการติดเบอร์โทรศัพท์ของผู้รับผิดชอบที่รถขนส่ง เพื่อเป็นช่องทางในการแจ้งเรื่องร้องเรียนมายังโครงการ	- ผู้รับเหมาก่อสร้างมีการติดเบอร์โทรศัพท์ของผู้รับผิดชอบที่รถขนส่งวัสดุและอุปกรณ์ก่อสร้าง เพื่อเป็นช่องทางในการแจ้งเรื่องร้องเรียนมายังโครงการ	-	รูปที่ 2-21
	8. กำหนดให้ผู้รับเหมาดัดเบอร์โทรศัพท์ที่สามารถติดต่อได้ไว้ที่รถบรรทุกขนส่งวัสดุก่อสร้างและดิน ให้เห็นได้อย่างชัดเจน เพื่อเป็นช่องทางร้องเรียนสำหรับชุมชนเกี่ยวกับการขนส่งของโครงการ เช่น วัสดุหรือเศษดินร่วงหล่นบนผิวการจราจร การฝ่าฝืนกฎจราจรของพนักงานขับรถบรรทุก เป็นต้น	- ผู้รับเหมาก่อสร้างมีการติดเบอร์โทรศัพท์ของผู้รับผิดชอบที่รถขนส่งวัสดุและอุปกรณ์ก่อสร้าง เพื่อเป็นช่องทางในการแจ้งเรื่องร้องเรียนมายังโครงการ	-	รูปที่ 2-21
6. ด้านการระบายน้ำและการป้องกันน้ำท่วม	1. จัดให้มีรางระบายน้ำและบ่อตกตะกอนชั่วคราวภายในพื้นที่ก่อสร้างโครงการเพื่อรองรับน้ำฝนและน้ำทิ้งที่เกิดจากกิจกรรมก่อสร้าง โดยน้ำที่ผ่านการตกตะกอนให้น้ำไปฉีดพรมพื้นที่ก่อสร้าง เพื่อลดการฟุ้งกระจายของฝุ่นละอองต่อไป	- โครงการจัดให้มีรางระบายน้ำและบ่อตกตะกอนชั่วคราวภายในพื้นที่ก่อสร้างโครงการ เพื่อรองรับน้ำฝนและน้ำทิ้งที่เกิดจากกิจกรรมก่อสร้าง โดยน้ำที่ผ่านการตกตะกอนให้น้ำไปฉีดพรมพื้นที่ก่อสร้าง เพื่อลดการฟุ้งกระจายของฝุ่นละอองต่อไป	-	รูปที่ 2-5 รูปที่ 2-17
	2. ห้ามทิ้งขยะ และเศษวัสดุก่อสร้างลงรางระบายน้ำ	- โครงการจัดให้มีป้ายห้ามทิ้งขยะมูลฝอย เศษวัสดุ และเศษดินลงรางระบายน้ำและอบรมคนงานก่อนการดำเนินงานในแต่ละวัน ในการห้ามทิ้งขยะมูลฝอยลงรางระบายน้ำในพื้นที่โครงการและแหล่งน้ำสาธารณะ	-	รูปที่ 2-8 รูปที่ 2-16 ภาคผนวก ฉ-15

**ตารางที่ 2-2 สรุปผลการปฏิบัติตามมาตรการป้องกัน และแก้ไขผลกระทบสิ่งแวดล้อม ระยะก่อสร้าง โครงการโรงไฟฟ้าพลังความร้อนร่วม อาร์ อี เอ็น โคราช เอนเนอร์ยี ตั้งอยู่ที่พื้นที่ส่วนขยาย  
ของเขตประกอบการอุตสาหกรรมนวนคร (นครราชสีมา) (ส่วนขยาย ครั้งที่ 1) ตำบลนากลาง อำเภอสูงเนิน จังหวัดนครราชสีมา**

องค์ประกอบด้านสิ่งแวดล้อม	มาตรการป้องกันและแก้ไขผลกระทบสิ่งแวดล้อม	รายละเอียดการปฏิบัติตามมาตรการ	ปัญหา อุปสรรคที่ไม่สามารถปฏิบัติตามมาตรการและแนวทางแก้ไข	หมายเหตุ/เอกสารอ้างอิง
	3. ให้มีการดูแลวางระบายน้ำไม่ให้อุดตันอย่างสม่ำเสมอ	- ผู้รับเหมาก่อสร้างจัดให้มีคนงานทำความสะอาดรางระบายน้ำทุกวันศุกร์ และดำเนินการขุดลอกรางระบายน้ำในกรณีที่เกิดตะกอนดิน และเศษวัสดุก่อสร้างไหลลงในรางระบายน้ำ เพื่อป้องกันการอุดตัน	-	รูปที่ 2-22
<b>7. ด้านการจัดการกากของเสีย</b>	1. ผู้รับเหมาต้องจัดให้มีถังภาชนะรองรับขยะมูลฝอยที่มีฝาปิดมิดชิดตามจุดต่างๆ ภายในพื้นที่ก่อสร้างอย่างเพียงพอ และประสานงานกับเขตประกอบการอุตสาหกรรมนวนคร (นครราชสีมา) ดำเนินการจัดเก็บขยะมูลฝอย เพื่อป้องกันขยะมูลฝอยตกค้างในพื้นที่โครงการ ซึ่งจะเป็แหล่งพาทะนำโรค และส่งกลิ่นรบกวน	- ผู้รับเหมาก่อสร้างจัดให้มีภาชนะรองรับที่มีฝาปิดมิดชิดและเพียงพอ กับปริมาณขยะที่เกิดขึ้น และประสานกับเขตประกอบการอุตสาหกรรมนวนคร (นครราชสีมา) เป็นผู้มารับขยะไปกำจัดต่อไป	-	รูปที่ 2-23 และ รูปที่ 2-24 ภาคผนวก ฉ-8
	2. ควบคุมคนงานก่อสร้างให้ทิ้งกากของเสียลงในถังรองรับ และให้มีการนำไปกำจัดอย่างสม่ำเสมอ	- ผู้รับเหมาก่อสร้างดำเนินการอบรมคนงานก่อนเริ่มปฏิบัติงานในแต่ละวัน โดยให้ความรู้ในเรื่องการทิ้งกากของเสียลงในถังรองรับที่จัดเตรียมไว้	-	รูปที่ 2-8 รูปที่ 2-23 ภาคผนวก ฉ-15
	3. กำหนดพื้นที่กองเก็บเศษวัสดุก่อสร้างอย่างเป็นสัดส่วน	- ผู้รับเหมาก่อสร้างได้มีการจัดเตรียมพื้นที่กองเก็บวัสดุอุปกรณ์ที่ใช้ในการก่อสร้างอย่างเป็นสัดส่วน และความเป็นระเบียบ	-	รูปที่ 2-19
	4. กำหนดให้มีการคัดแยกขยะและวัสดุจากการก่อสร้างที่สามารถนำกลับมาใช้ใหม่ได้ เช่น เศษไม้ เศษเหล็ก เป็นต้น ออกจากขยะมูลฝอยโดยทั่วไป เพื่อนำกลับมาใช้ซ้ำ หรือนำไปจำหน่ายให้แก่บริษัทรับซื้อต่อไป	- ผู้รับเหมาก่อสร้างได้มีการคัดแยกขยะและวัสดุจากการก่อสร้างที่สามารถนำกลับมาใช้ใหม่ได้ เช่น เศษไม้ เศษเหล็ก เป็นต้น เพื่อนำกลับมาใช้ซ้ำ หรือนำไปจำหน่ายให้แก่บริษัทรับซื้อต่อไป	-	-
<b>8. ด้านอาชีวอนามัยและความปลอดภัย</b>	1. โครงการกำหนดเงื่อนไขให้กับผู้รับเหมาก่อสร้างและทีมงานที่เข้ามาปฏิบัติงานภายในโรงไฟฟ้าในสัญญาจัดจ้าง ต้องถูกบังคับใช้มาตรการด้านความปลอดภัย อาชีวอนามัย และสภาพแวดล้อม	- โครงการได้กำหนดเงื่อนไขให้กับผู้รับเหมาก่อสร้างและทีมงานที่เข้ามาปฏิบัติงานภายในโรงไฟฟ้าในสัญญาจัดจ้าง ต้องถูกบังคับใช้มาตรการ	-	-

ตารางที่ 2-2 สรุปผลการปฏิบัติตามมาตรการป้องกัน และแก้ไขผลกระทบสิ่งแวดล้อม ระยะก่อสร้าง โครงการโรงไฟฟ้าพลังความร้อนร่วม อาร์ อี เอ็น โคราช เอนเนอร์ยี ตั้งอยู่ที่พื้นที่ส่วนขยาย  
ของเขตประกอบการอุตสาหกรรมนวนคร (นครราชสีมา) (ส่วนขยาย ครั้งที่ 1) ตำบลนากลาง อำเภอสูงเนิน จังหวัดนครราชสีมา

องค์ประกอบด้าน สิ่งแวดล้อม	มาตรการป้องกันและแก้ไขผลกระทบสิ่งแวดล้อม	รายละเอียดการปฏิบัติตามมาตรการ	ปัญหา อุปสรรค ที่ไม่สามารถปฏิบัติ ตามมาตรการและ แนวทางแก้ไข	หมายเหตุ/เอกสารอ้างอิง
8. ด้านอาชีวอนามัย และความปลอดภัย (ต่อ)	ในการทำงาน ทั้งในส่วนการออกแบบ ก่อสร้าง และดำเนินการ เพื่อให้สอดคล้องกับมาตรฐาน กฎระเบียบ และกฎหมายด้าน อาชีวอนามัยและความปลอดภัย	ด้านความปลอดภัย อาชีวอนามัย และสภาพแวดล้อมในการทำงาน อย่างเคร่งครัด		
	2. จัดให้มีบุคลากรที่มีความรู้ความสามารถรับผิดชอบดูแลด้าน ความปลอดภัย อาชีวอนามัย และสภาพแวดล้อมในการทำงาน	- ผู้รับเหมาก่อสร้างได้จัดให้มีเจ้าหน้าที่ที่มีความรู้ความสามารถ รับผิดชอบดูแลด้านความปลอดภัย อาชีวอนามัย และสภาพแวดล้อม ในการทำงานตลอดระยะเวลาก่อสร้าง	-	รูปที่ 2-25
	3. จัดให้มีระบบอนุญาตในการเข้าทำงานบางประเภทตามที่กฎหมาย กำหนด	- โครงการได้กำหนดให้มีระบบใบอนุญาตในการทำงานบางประเภท ตามที่กฎหมายกำหนด (Work Permit) เพื่อควบคุมการทำงานของ ผู้รับเหมาก่อสร้างอย่างเป็นระบบและมีความปลอดภัยในการทำงาน	-	รูปที่ 2-26 และ ภาคผนวก ฉ-9
	4. กำหนดให้มีการตรวจสอบอุปกรณ์คุ้มครองความปลอดภัยส่วนบุคคล อย่างสม่ำเสมอ หรือตามที่กำหนดไว้ในคู่มือความปลอดภัยในการ ทำงานของโครงการ	- โครงการได้กำหนดให้ผู้รับเหมาจัดหาอุปกรณ์คุ้มครองความปลอดภัย ส่วนบุคคลตามความเหมาะสมกับลักษณะงานที่ทำ พร้อมติดป้ายเตือน และได้กำชับพนักงานให้ใส่อุปกรณ์ทุกครั้งที่ปฏิบัติงาน และกำหนดให้ มีการตรวจสอบอุปกรณ์คุ้มครองความปลอดภัยส่วนบุคคลอย่าง สม่ำเสมอหากเกิดการชำรุดก็สามารถเปลี่ยนใหม่ได้ทันที	-	รูปที่ 2-27
	5. ผู้รับเหมาก่อสร้างหลักจะต้องจัดเตรียมอุปกรณ์ดับเพลิงไว้ให้พร้อม และเพียงพอกับผู้ปฏิบัติงานที่จะเข้าทำงานในพื้นที่อันตราย หรืองาน ที่เกี่ยวข้องกับความร้อนสูง ซึ่งเสี่ยงต่อการเกิดเพลิงไหม้ เช่น การเชื่อมโลหะ ทิมงานช่างเชื่อม ทุกชุดจะต้องมีสารเคมีดับเพลิง อยู่ข้างจุดทำงานเสมอ สำหรับการเชื่อมโลหะบนที่สูงจะต้องมีการปู ผนวกกันไฟไว้ด้านใต้บริเวณที่ทำงานเชื่อมโลหะ ป้องกันสะเก็ดไฟ	- ผู้รับเหมาก่อสร้างมีการจัดเตรียมถังดับเพลิงไว้รองรับกรณีเกิดเหตุ เพลิงไหม้ในพื้นที่ก่อสร้างอย่างเพียงพอ และมีการจัดเตรียมอุปกรณ์ ป้องกันอันตรายตามประเภทงาน เพื่อลดอันตรายที่อาจเกิดขึ้นจากการ ปฏิบัติงาน	-	รูปที่ 2-28

**ตารางที่ 2-2 สรุปผลการปฏิบัติตามมาตรการป้องกัน และแก้ไขผลกระทบสิ่งแวดล้อม ระยะก่อสร้าง โครงการโรงไฟฟ้าพลังความร้อนร่วม อาร์ อี เอ็น โคราช เอนเนอร์ยี ตั้งอยู่ที่พื้นที่ส่วนขยาย  
ของเขตประกอบการอุตสาหกรรมนวนคร (นครราชสีมา) (ส่วนขยาย ครั้งที่ 1) ตำบลนากลาง อำเภอสูงเนิน จังหวัดนครราชสีมา**

องค์ประกอบด้านสิ่งแวดล้อม	มาตรการป้องกันและแก้ไขผลกระทบสิ่งแวดล้อม	รายละเอียดการปฏิบัติตามมาตรการ	ปัญหา อุปสรรคที่ไม่สามารถปฏิบัติตามมาตรการและแนวทางแก้ไข	หมายเหตุ/เอกสารอ้างอิง
<b>8. ด้านอาชีวอนามัยและความปลอดภัย (ต่อ)</b>	เชื่อมตกลงไปยังเบื้องล่าง ซึ่งเป็นการไม่ปลอดภัยต่อผู้ปฏิบัติงานที่อยู่เบื้องล่าง เป็นต้น			
	6. ต้องมีการควบคุมการเข้า-ออกพื้นที่อันตรายจากงานก่อสร้าง ควบคุมการจราจร ปิดป้ายเตือนอันตรายอย่างชัดเจน โดยหัวหน้าผู้คุมงานหรือเจ้าหน้าที่ความปลอดภัยในการทำงานโครงการ และผู้รับเหมาก่อสร้างหลัก จะต้องจัดตั้งคณะกรรมการความปลอดภัย อาชีวอนามัย และสภาพแวดล้อมในการทำงาน ซึ่งคณะกรรมการจะต้องครอบคลุมไปถึงหัวหน้าผู้รับเหมารายย่อยต่างๆ ในโครงการฯ ด้วย โดยผู้จัดการความปลอดภัย อาชีวอนามัย และสภาพแวดล้อมในการทำงานจะรายงานตรงต่อผู้จัดการโครงการ และกำหนดให้จัดประชุมอย่างน้อยเดือนละ 1 ครั้ง เพื่อประเมินผลและเสนอแนะแนวทางในการแก้ไข	- ผู้รับเหมาก่อสร้างได้จัดให้มีเจ้าหน้าที่คอยให้สัญญาณเข้า-ออก พื้นที่อันตรายจากงานก่อสร้าง รวมทั้งมีการปิดป้ายเตือนอันตรายอย่างชัดเจน ทั้งนี้ การจัดตั้งคณะกรรมการความปลอดภัย อาชีวอนามัย และสภาพแวดล้อมในการทำงาน ผู้รับเหมาดำเนินการจัดตั้งคณะกรรมการฯ เมื่อวันที่ 1 มีนาคม พ.ศ. 2566 โดยโครงการจัดให้มีการประชุม เดือนละ 1 ครั้ง เพื่อประเมินผลและเสนอแนะแนวทางในการแก้ไขปัญหาที่เกิดขึ้นภายในโครงการ	-	รูปที่ 2-20 รูปที่ 2-25 รูปที่ 2-27 รูปที่ 2-29 รูปที่ 2-30 และ ภาคผนวก ฉ-3
<b>9. ด้านเศรษฐกิจ-สังคม</b>	1. จัดตั้ง “ศูนย์รับเรื่องร้องเรียน” เพื่อประชาสัมพันธ์โครงการตลอดจนรับฟังความคิดเห็น ข้อเสนอแนะและข้อร้องเรียนต่างๆ โดยผู้ได้รับผลกระทบสามารถร้องเรียนลักษณะผลกระทบหรือปัญหาที่เกิดขึ้นผ่านช่องทางต่างๆ อย่างใดอย่างหนึ่ง หรือตามความเหมาะสม เช่น โดยวาจา โทรศัพท์ บันทึกลงจดหมาย อิเล็กทรอนิกส์ แฟกซ์ เป็นต้น	- โครงการได้จัดให้มีช่องทางการร้องเรียนผ่านทางโทรศัพท์ที่หมายเลข 084-388-1547 พร้อมทั้งติดป้ายประชาสัมพันธ์ช่องทางการรับเรื่องร้องเรียนบริเวณด้านหน้าโครงการ และสำนักงานนิคมอุตสาหกรรมนวนคร เพื่อติดตามและรวบรวมข้อมูลในกรณีที่พบว่ามีความเสียหายเกิดขึ้นจากการดำเนินงานของโครงการ หากพบว่ามีเรื่องร้องเรียน โครงการจะดำเนินการแก้ไขปัญหา และผลกระทบที่เกิดขึ้นโดยทันที ทั้งนี้ ระหว่างเดือนมกราคม-มิถุนายน พ.ศ. 2566 ไม่พบข้อร้องเรียนจากชุมชน	-	รูปที่ 2-1 และ รูปที่ 2-31

ตารางที่ 2-2 สรุปผลการปฏิบัติตามมาตรการป้องกัน และแก้ไขผลกระทบสิ่งแวดล้อม ระยะก่อสร้าง โครงการโรงไฟฟ้าพลังความร้อนร่วม อาร์ อี เอ็น โคราช เอนเนอร์ยี่ ตั้งอยู่ที่พื้นที่ส่วนขยาย  
ของเขตประกอบการอุตสาหกรรมนวนคร (นครราชสีมา) (ส่วนขยาย ครั้งที่ 1) ตำบลนากลาง อำเภอสูงเนิน จังหวัดนครราชสีมา

องค์ประกอบด้านสิ่งแวดล้อม	มาตรการป้องกันและแก้ไขผลกระทบสิ่งแวดล้อม	รายละเอียดการปฏิบัติตามมาตรการ	ปัญหา อุปสรรคที่ไม่สามารถปฏิบัติตามมาตรการและแนวทางแก้ไข	หมายเหตุ/เอกสารอ้างอิง
9. ด้านเศรษฐกิจ-สังคม (ต่อ)	2. รับเรื่องร้องเรียนเกี่ยวกับความเดือดร้อนของคนในชุมชนที่ได้รับผลกระทบจากกิจกรรมการก่อสร้าง และให้ความสำคัญในการแก้ไขผลกระทบที่เกิดขึ้นอย่างเร่งด่วน	- โครงการได้จัดให้มีช่องทางการร้องเรียนผ่านทางโทรศัพท์ที่หมายเลข 084-388-1547 พร้อมทั้งติดป้ายประชาสัมพันธ์ช่องทางการรับเรื่องร้องเรียนบริเวณด้านหน้าโครงการ และสำนักงานนิคมอุตสาหกรรมนวนคร เพื่อติดตามและรวบรวมข้อมูลในกรณีที่พบว่ามีความเสียหายเกิดขึ้นจากการดำเนินงานของโครงการ หากพบว่ามีการร้องเรียน โครงการจะดำเนินการแก้ไขปัญหา และผลกระทบที่เกิดขึ้นโดยทันที ทั้งนี้ ระหว่างเดือนมกราคม-มิถุนายน พ.ศ. 2566 ไม่พบข้อร้องเรียนจากชุมชน		
	3. ต้องปฏิบัติตามมาตรการป้องกันและแก้ไขผลกระทบสิ่งแวดล้อมที่กำหนดให้อย่างเคร่งครัด	- โครงการได้ปฏิบัติตามมาตรการป้องกันและแก้ไขผลกระทบสิ่งแวดล้อมที่กำหนดให้อย่างเคร่งครัด	-	ภาคผนวก ก
	4. ควบคุมกิจกรรมการก่อสร้าง และพฤติกรรมของคนงานก่อสร้าง เพื่อไม่ให้ส่งผลกระทบต่อคนในพื้นที่	- โครงการได้มีการอบรมเกี่ยวกับกฎการทำงานและความปลอดภัยในการปฏิบัติงาน เพื่อควบคุมกิจกรรมการก่อสร้าง และพฤติกรรมของคนงานก่อสร้าง และเพื่อป้องกันไม่ให้ส่งผลกระทบต่อคนในพื้นที่	-	รูปที่ 2-8 และรูปที่ 2-32
	5. ในกรณีที่เกิดความไม่เข้าใจกันขึ้นระหว่างโรงไฟฟ้าและชุมชน โครงการจะต้องประชาสัมพันธ์ชี้แจงข้อเท็จจริงให้แก่ประชาชน โดยเร่งด่วน ผ่านช่องทางหรือสื่อต่างๆ เพื่อให้ประชาชนได้รับทราบข้อมูลที่แท้จริง และพร้อมที่จะแสดงให้เห็นว่าโครงการมีความรับผิดชอบต่อความรู้สึกของประชาชน	- หากเกิดความไม่เข้าใจกันขึ้นระหว่างโรงไฟฟ้าและชุมชน โครงการจะประชาสัมพันธ์ชี้แจงข้อเท็จจริงให้แก่ประชาชนโดยเร่งด่วน ผ่านช่องทางหรือสื่อต่างๆ เพื่อให้ประชาชนได้รับทราบข้อมูลที่แท้จริง ทั้งนี้ ระหว่างเดือนมกราคม-มิถุนายน พ.ศ. 2566 ไม่พบข้อร้องเรียนจากกิจกรรมการก่อสร้างโครงการ	-	-

ตารางที่ 2-2 สรุปผลการปฏิบัติตามมาตรการป้องกัน และแก้ไขผลกระทบสิ่งแวดล้อม ระยะก่อสร้าง โครงการโรงไฟฟ้าพลังความร้อนร่วม อาร์ อี เอ็น โคราช เอนเนอร์ยี่ ตั้งอยู่ที่พื้นที่ส่วนขยาย  
ของเขตประกอบการอุตสาหกรรมนวนคร (นครราชสีมา) (ส่วนขยาย ครั้งที่ 1) ตำบลนากลาง อำเภอสูงเนิน จังหวัดนครราชสีมา

องค์ประกอบด้านสิ่งแวดล้อม	มาตรการป้องกันและแก้ไขผลกระทบสิ่งแวดล้อม	รายละเอียดการปฏิบัติตามมาตรการ	ปัญหา อุปสรรคที่ไม่สามารถปฏิบัติตามมาตรการและแนวทางแก้ไข	หมายเหตุ/เอกสารอ้างอิง
9. ด้านเศรษฐกิจ-สังคม (ต่อ)	6. ให้การช่วยเหลือสนับสนุนกิจกรรมภายในชุมชนตามความเหมาะสม เพื่อสร้างสัมพันธ์อันดีเป็นการตอบแทนชุมชนและสังคม	- โครงการได้ดำเนินการช่วยเหลือสนับสนุนกิจกรรมภายในชุมชน ได้แก่ การสนับสนุนกิจกรรมวันเด็กแห่งชาติ ประจำปี 2566 ฯ องค์การบริหารส่วนตำบลนากลาง เมื่อวันที่ 14 มกราคม พ.ศ. 2566 และกิจกรรมทำโรงทานแจกอาหารในงานผ้าป่า ณ วัดนากลาง เมื่อวันที่ 23 เมษายน พ.ศ. 2566	-	รูปที่ 2-33
	7. พิจารณารับคนในท้องถิ่นที่มีคุณสมบัติเหมาะสมตามความต้องการ เข้าทำงานเป็นลำดับแรก	- ผู้รับเหมามีการติดป้ายประกาศรับสมัครงานภายในชุมชน เพื่อรับคนในท้องถิ่นที่มีคุณสมบัติเหมาะสมตามความต้องการเข้าทำงานภายในโครงการ	-	รูปที่ 2-34
10. ด้านการประชาสัมพันธ์ และการมีส่วนร่วมของประชาชน	มาตรการด้านการมีส่วนร่วมของประชาชน 1. เปิดรับข้อมูลข่าวสารจากชุมชนอย่างสม่ำเสมอและต่อเนื่อง	- โครงการได้จัดให้มีช่องทางในการรับข้อมูลข่าวสารและข้อร้องเรียนผ่านทางโทรศัพท์ที่หมายเลข 084-388-1547 พร้อมทั้งติดป้ายประชาสัมพันธ์ ช่องทางในการรับเรื่องร้องเรียนบริเวณด้านหน้าโครงการ และบริเวณสำนักงานนิคมอุตสาหกรรมนวนคร เพื่อติดตามและรวบรวมข้อมูล ในกรณี ที่พบว่ามีความเสียหายเกิดขึ้นจากการดำเนินงานของโครงการ หากพบว่า มีเรื่องร้องเรียน โครงการจะดำเนินการแก้ไขปัญหาและผลกระทบที่เกิดขึ้นโดยทันที ทั้งนี้ ระหว่างเดือนมกราคม-มิถุนายน พ.ศ. 2566 ไม่พบข้อร้องเรียนจากกิจกรรมการก่อสร้างโครงการ	-	รูปที่ 2-1 และรูปที่ 2-31
	2. เปิดโอกาสให้ผู้แทนของชุมชน/หมู่บ้านที่อยู่ในรัศมี 5 กิโลเมตร (ภาคประชาชน) เข้าเยี่ยมชมนพื้นที่โครงการตามคำร้องขอของชุมชนหรือตามความเหมาะสม	- โครงการมีความยินดีและเปิดโอกาสให้ผู้แทนของชุมชน/หมู่บ้านที่อยู่ในรัศมี 5 กิโลเมตร เข้าเยี่ยมชมนพื้นที่โครงการตามคำร้องขอของชุมชนหรือตามความเหมาะสม	-	-

ตารางที่ 2-2 สรุปผลการปฏิบัติตามมาตรการป้องกัน และแก้ไขผลกระทบสิ่งแวดล้อม ระยะก่อสร้าง โครงการโรงไฟฟ้าพลังความร้อนร่วม อาร์ อี เอ็น โคราช เอนเนอร์ยี ตั้งอยู่ที่พื้นที่ส่วนขยาย  
ของเขตประกอบการอุตสาหกรรมนวนคร (นครราชสีมา) (ส่วนขยาย ครั้งที่ 1) ตำบลนากลาง อำเภอสูงเนิน จังหวัดนครราชสีมา

องค์ประกอบด้านสิ่งแวดล้อม	มาตรการป้องกันและแก้ไขผลกระทบสิ่งแวดล้อม	รายละเอียดการปฏิบัติตามมาตรการ	ปัญหา อุปสรรคที่ไม่สามารถปฏิบัติตามมาตรการและแนวทางแก้ไข	หมายเหตุ/เอกสารอ้างอิง
10. ด้านการประชาสัมพันธ์และการมีส่วนร่วมของประชาชน (ต่อ)	3. เปิดโอกาสให้ชุมชนเข้ามามีส่วนร่วมในการติดตามตรวจสอบการปฏิบัติตามแผนปฏิบัติการด้านสิ่งแวดล้อมของโครงการ	- โครงการมีความยินดีและเปิดโอกาสให้ชุมชนเข้ามามีส่วนร่วมในการติดตามตรวจสอบการปฏิบัติตามแผนปฏิบัติการด้านสิ่งแวดล้อมของโครงการ โดยจะดำเนินการร่วมกับคณะกรรมการติดตามตรวจสอบผลกระทบสิ่งแวดล้อม	-	-
	4. กรณีที่มีการร้องเรียนต้องติดตามตรวจสอบให้ผู้มีรับผิดชอบในการรับเรื่องร้องเรียน โดยผู้ได้รับผลกระทบสามารถร้องเรียนลักษณะผลกระทบหรือปัญหาที่เกิดขึ้นผ่านช่องทางต่างๆมายังโรงไฟฟ้าได้แก่ โดยวาจา โทรศัพท์ บันทึกลงจดหมาย อิเล็กทรอนิกส์ แฟกซ์ เป็นต้น	- โครงการได้จัดให้มีช่องทางในการรับข้อมูลข่าวสารและข้อร้องเรียนผ่านทางโทรศัพท์ที่หมายเลข 084-388-1547 พร้อมทั้งติดป้ายประชาสัมพันธ์ช่องทางในการรับเรื่องร้องเรียนบริเวณด้านหน้าโครงการ และบริเวณสำนักงานนิคมอุตสาหกรรมนวนคร เพื่อติดตามและรวบรวมข้อมูล ในกรณีที่พบว่ามีความเสียหายเกิดขึ้นจากการดำเนินงานของโครงการ หากพบว่ามีเรื่องร้องเรียน โครงการจะดำเนินการแก้ไขปัญหาและผลกระทบที่เกิดขึ้นโดยทันที ทั้งนี้ ระหว่างเดือนมกราคม-มิถุนายน พ.ศ. 2566 ไม่พบข้อร้องเรียนจากกิจกรรมการก่อสร้างโครงการ	-	รูปที่ 2-1 และรูปที่ 2-31
	5. สร้างสัมพันธ์อันดีต่อเจ้าหน้าที่ราชการในท้องถิ่นและคนในชุมชน ด้วยการพบปะเยี่ยมเยียนอย่างสม่ำเสมอ และพร้อมที่จะแก้ไขปัญหาความเดือดร้อนที่อาจเกิดขึ้นจากโครงการ	- โครงการมีการเข้าพบปะพูดคุยกับหน่วยงานราชการ และคนในชุมชน เพื่อสร้างความเข้าใจเกี่ยวกับโครงการ และรับฟังปัญหาความเดือดร้อนที่อาจเกิดขึ้นจากโครงการ เพื่อหาแนวทางแก้ไขปัญหาที่เกิดขึ้นผ่านการประชุมคณะกรรมการติดตามตรวจสอบผลกระทบสิ่งแวดล้อม	-	รูปที่ 2-2 และภาคผนวก ฉ-2
	6. ให้การช่วยเหลือสนับสนุนกิจกรรมภายในชุมชน ในรัศมี 5 กิโลเมตรตามความเหมาะสม เพื่อสร้างสัมพันธ์อันดีเป็นการตอบแทนชุมชนและสังคมให้กับชุมชนที่อยู่รอบโรงไฟฟ้าฯ อย่างทั่วถึง เช่น การสนับสนุนหน่วยงานการศึกษา หรือหน่วยงานสาธารณสุขในพื้นที่	- โครงการได้ดำเนินการช่วยเหลือสนับสนุนกิจกรรมภายในชุมชน ได้แก่ การสนับสนุนกิจกรรมวันเด็กแห่งชาติ ประจำปี 2566 ฯ องค์การบริหารส่วนตำบลนากลาง เมื่อวันที่ 14 มกราคม พ.ศ. 2566 และกิจกรรมทำโรงทานแจกอาหารในงานผ้าป่า ณ วัดนากลาง เมื่อวันที่ 23 เมษายน พ.ศ. 2566	-	รูปที่ 2-33

**ตารางที่ 2-2 สรุปผลการปฏิบัติตามมาตรการป้องกัน และแก้ไขผลกระทบสิ่งแวดล้อม ระยะก่อสร้าง โครงการโรงไฟฟ้าพลังความร้อนร่วม อาร์ อี เอ็น โคราช เอนเนอร์ยี่ ตั้งอยู่ที่พื้นที่ส่วนขยาย  
ของเขตประกอบการอุตสาหกรรมนวนคร (นครราชสีมา) (ส่วนขยาย ครั้งที่ 1) ตำบลนากลาง อำเภอสูงเนิน จังหวัดนครราชสีมา**

องค์ประกอบด้านสิ่งแวดล้อม	มาตรการป้องกันและแก้ไขผลกระทบสิ่งแวดล้อม	รายละเอียดการปฏิบัติตามมาตรการ	ปัญหา อุปสรรคที่ไม่สามารถปฏิบัติตามมาตรการและแนวทางแก้ไข	หมายเหตุ/เอกสารอ้างอิง
10. ด้านการประชาสัมพันธ์และการมีส่วนร่วมของประชาชน (ต่อ)	สนับสนุนการกีฬา และการส่งเสริมอาชีพของคนในชุมชนที่อยู่รอบโรงไฟฟ้า สนับสนุนส่งเสริมและทำนุบำรุงศาสนา สนับสนุนงานบุญงานประเพณีที่สำคัญของท้องถิ่น สนับสนุนสาธารณประโยชน์ต่างๆ เป็นต้น			
	<p><b>มาตรการด้านการประชาสัมพันธ์</b></p> <p>1. เผยแพร่ข้อมูลข่าวสารโครงการ และแจ้งความก้าวหน้าการดำเนินงานของโครงการทุกๆ 3 เดือน ตลอดระยะเวลาก่อสร้างโดยระบุข้อมูลที่เกี่ยวข้องกับโครงการ เช่น ชื่อโครงการ รายละเอียดโครงการ แผนการก่อสร้างโครงการ บริษัทผู้รับเหมา บริษัทเจ้าของโครงการ ผู้ประสานงาน และหมายเลขโทรศัพท์ แผนการดำเนินงานตรวจวัดคุณภาพสิ่งแวดล้อม และความก้าวหน้าของการก่อสร้างโครงการ เป็นต้น ผ่านช่องทางการประชาสัมพันธ์อย่างน้อย 3 ช่องทาง เช่น</p> <ul style="list-style-type: none"> <li>- ผ่านสื่อท้องถิ่น เช่น ผ่านเสียงตามสายของหน่วยงานราชการในพื้นที่ผ่านเสียงตามสายของชุมชนหรือผ่านสื่อเคเบิลท้องถิ่น ตามความเหมาะสม</li> <li>- ผ่านการติดป้ายประกาศ/บอร์ดประชาสัมพันธ์ของหน่วยงานราชการในพื้นที่ชุมชนหรือในที่สาธารณะที่ประชาชนโดยทั่วไปสามารถมองเห็นได้ เช่น บอร์ดประชาสัมพันธ์ของอำเภอที่เกี่ยวข้องกับโครงการ บอร์ดประชาสัมพันธ์ของเทศบาล/องค์การบริหารส่วนตำบลที่เกี่ยวข้องกับโครงการบอร์ดประชาสัมพันธ์ของชุมชนที่เกี่ยวข้องหรือบอร์ดประชาสัมพันธ์ของหน่วยงาน</li> </ul>	- โครงการได้ดำเนินการประชาสัมพันธ์และเผยแพร่ข้อมูลข่าวสารโครงการผ่านการติดป้ายประกาศ/บอร์ดประชาสัมพันธ์ที่หน่วยงานราชการผ่านการประชุมคณะกรรมการติดตามตรวจสอบผลกระทบสิ่งแวดล้อมของโครงการ และผ่านการเข้าร่วมกิจกรรมของชุมชน เป็นต้น	-	รูปที่ 2-2 และภาคผนวก ฉ-2

ตารางที่ 2-2 สรุปผลการปฏิบัติตามมาตรการป้องกัน และแก้ไขผลกระทบสิ่งแวดล้อม ระยะก่อสร้าง โครงการโรงไฟฟ้าพลังความร้อนร่วม อาร์ อี เอ็น โคราช เอนเนอร์ยี่ ตั้งอยู่ที่พื้นที่ส่วนขยาย  
ของเขตประกอบการอุตสาหกรรมนวนคร (นครราชสีมา) (ส่วนขยาย ครั้งที่ 1) ตำบลนากลาง อำเภอสูงเนิน จังหวัดนครราชสีมา

องค์ประกอบด้าน สิ่งแวดล้อม	มาตรการป้องกันและแก้ไขผลกระทบสิ่งแวดล้อม	รายละเอียดการปฏิบัติตามมาตรการ	ปัญหา อุปสรรค ที่ไม่สามารถปฏิบัติ ตามมาตรการและ แนวทางแก้ไข	หมายเหตุ/เอกสารอ้างอิง
10. ด้านการ ประชาสัมพันธ์ และการมีส่วนร่วม ของประชาชน (ต่อ)	<p>สาธารณสุขในพื้นที่ศึกษา รวมถึงบริเวณที่ตั้งของโครงการ</p> <ul style="list-style-type: none"> <li>- ผ่านการวางแผนประชาสัมพันธ์/แผนพับของโครงการ เพื่อดำเนินการเผยแพร่รายละเอียดโครงการ ความก้าวหน้าของโครงการ (ในแต่ละระยะของการดำเนินงาน) ข้อมูลความปลอดภัยและการป้องกันเหตุฉุกเฉิน ช่องทางการติดต่อกรณีเกิดเหตุฉุกเฉิน และช่องทางการรับเรื่องราวร้องเรียนที่เกิดขึ้นจากการดำเนินงานของโครงการ ช่องทางการติดต่อสื่อสารของโครงการ เป็นต้น โดยวางไว้ ณ จุดประชาสัมพันธ์ของหน่วยงานราชการ ชุมชนหรือจุดที่ประชาชนในพื้นที่เข้าถึง</li> <li>- ผ่านการประชุมชี้แจงเกี่ยวกับโครงการ มีรายละเอียดดังนี้ <ul style="list-style-type: none"> <li>■ การประชุมชี้แจงรายละเอียด/ความก้าวหน้าผ่านหน่วยงานราชการในพื้นที่ (ระดับจังหวัดและระดับอำเภอ)</li> <li>■ การประชุมชี้แจงรายละเอียด/ความก้าวหน้าต่อหมู่บ้าน/ชุมชน/ตำบลที่เกี่ยวข้อง</li> </ul> </li> <li>- ผ่านคณะกรรมการติดตามตรวจสอบผลกระทบสิ่งแวดล้อมของโครงการ</li> <li>- ผ่านการประชาสัมพันธ์ด้วยวิธีการอื่นๆ ตามความเหมาะสม เช่น วิธีการเคาะประตูบ้าน รถกระจายเสียง เป็นต้น</li> </ul>			

ตารางที่ 2-2 สรุปผลการปฏิบัติตามมาตรการป้องกัน และแก้ไขผลกระทบสิ่งแวดล้อม ระยะก่อสร้าง โครงการโรงไฟฟ้าพลังความร้อนร่วม อาร์ อี เอ็น โคราช เอนเนอร์ยี ตั้งอยู่ที่พื้นที่ส่วนขยาย  
ของเขตประกอบการอุตสาหกรรมนวนคร (นครราชสีมา) (ส่วนขยาย ครั้งที่ 1) ตำบลนากลาง อำเภอสูงเนิน จังหวัดนครราชสีมา

องค์ประกอบด้านสิ่งแวดล้อม	มาตรการป้องกันและแก้ไขผลกระทบสิ่งแวดล้อม	รายละเอียดการปฏิบัติตามมาตรการ	ปัญหา อุปสรรคที่ไม่สามารถปฏิบัติตามมาตรการและแนวทางแก้ไข	หมายเหตุ/เอกสารอ้างอิง
10. ด้านการประชาสัมพันธ์และการมีส่วนร่วมของประชาชน (ต่อ)	2. หากมีการเปิดรับสมัครงาน ต้องมีการดำเนินการประชาสัมพันธ์ให้ชุมชนทราบในช่วงที่มีตำแหน่งงานว่าง ผ่านการติดประกาศสำนักงานองค์การบริหารส่วนตำบล (อบต.) สำนักงานเทศบาลตำบล (ทต.) ที่ทำการผู้นำชุมชนในพื้นที่ที่เกี่ยวข้องและที่ตั้งโครงการบริเวณที่ประชาชนสามารถมองเห็นได้อย่างชัดเจน	- ผู้รับเหมามีการติดป้ายประกาศรับสมัครงานภายในชุมชน เพื่อรับคนในท้องถิ่นที่มีคุณสมบัติเหมาะสมตามความต้องการเข้าทำงานภายในโครงการ	-	รูปที่ 2-34
11. ด้านสาธารณสุขและสุขภาพ	1. จัดให้มีหน่วยปฐมพยาบาลเบื้องต้นและเวชภัณฑ์พื้นฐานรวมทั้งรถรับส่งในกรณีฉุกเฉิน ตามกฎกระทรวงแรงงานว่าด้วยการจัดสวัสดิการในสถานประกอบกิจการ พ.ศ. 2548 ในบริเวณพื้นที่ก่อสร้าง	- ผู้รับเหมาก่อสร้างได้จัดเตรียมเวชภัณฑ์และอุปกรณ์ปฐมพยาบาลเบื้องต้นไว้รองรับกรณีคนงานได้รับบาดเจ็บ รวมถึงจัดให้มีพยาบาลประจำอยู่ในพื้นที่ก่อสร้าง และรถรับส่งในกรณีฉุกเฉินไว้ภายในพื้นที่โครงการ เพื่อรองรับกรณีเกิดเหตุฉุกเฉิน	-	รูปที่ 2-35
	2. ประสานงานกับโรงพยาบาลพรัตนันครราชสีมา หรือโรงพยาบาลสูงเนิน ในกรณีที่ต้องส่งต่อผู้ป่วยกรณีที่มีอุบัติเหตุหรือเหตุฉุกเฉิน	- โครงการได้มีการประสานงานกับโรงพยาบาลพรัตนันครราชสีมา หรือโรงพยาบาลสูงเนิน ในกรณีที่ต้องส่งต่อผู้ป่วยกรณีที่มีอุบัติเหตุหรือเหตุฉุกเฉิน	-	ภาคผนวก ฉ-10
	3. จัดเตรียมรถฉุกเฉินหรือรถพยาบาลที่มีอุปกรณ์ช่วยชีวิตไว้ประจำในพื้นที่โครงการ	- ผู้รับเหมาก่อสร้างได้จัดให้มีรถรับส่งในกรณีฉุกเฉินไว้ภายในพื้นที่โครงการเพื่อรองรับกรณีเกิดเหตุฉุกเฉิน	-	รูปที่ 2-36
	4. จัดให้มีน้ำดื่มสะอาดสำหรับคนงาน	- ผู้รับเหมาก่อสร้างได้จัดให้มีน้ำดื่มสะอาดสำหรับคนงานอย่างเพียงพอ	-	รูปที่ 2-12
	5. จัดเตรียมห้องสุขาที่ถูกหลักสุขาภิบาล โดยกำหนดในอัตราส่วนสำหรับคนงานก่อสร้าง 15 คนต่อห้อง	- ผู้รับเหมาก่อสร้างได้จัดเตรียมห้องน้ำพร้อมระบบบำบัดน้ำเสียสำเร็จรูปอย่างเพียงพอต่อจำนวนคนงาน	-	รูปที่ 2-13
	6. พิจารณารับคนในพื้นที่อำเภอเมืองนครราชสีมา และอำเภอสูงเนินที่มีทักษะและความชำนาญเหมาะสมเข้าทำงานเป็นอันดับแรก	- ผู้รับเหมามีการติดป้ายประกาศรับสมัครงานภายในชุมชน เพื่อรับคนในท้องถิ่นที่มีคุณสมบัติเหมาะสมตามความต้องการเข้าทำงานภายในโครงการ	-	รูปที่ 2-34

ตารางที่ 2-2 สรุปผลการปฏิบัติตามมาตรการป้องกัน และแก้ไขผลกระทบสิ่งแวดล้อม ระยะก่อสร้าง โครงการโรงไฟฟ้าพลังความร้อนร่วม อาร์ อี เอ็น โคราช เอนเนอร์ยี่ ตั้งอยู่ที่พื้นที่ส่วนขยาย  
ของเขตประกอบการอุตสาหกรรมนวนคร (นครราชสีมา) (ส่วนขยาย ครั้งที่ 1) ตำบลนากลาง อำเภอสูงเนิน จังหวัดนครราชสีมา

องค์ประกอบด้านสิ่งแวดล้อม	มาตรการป้องกันและแก้ไขผลกระทบสิ่งแวดล้อม	รายละเอียดการปฏิบัติตามมาตรการ	ปัญหา อุปสรรคที่ไม่สามารถปฏิบัติตามมาตรการและแนวทางแก้ไข	หมายเหตุ/เอกสารอ้างอิง
11. ด้านสาธารณสุขและสุขภาพ (ต่อ)	7. อบรมคนงานเรื่องสุขอนามัยและการป้องกันโรค ความประพฤติกการไม่ก่อเหตุรำคาญ สิ่งเสพติด	- ผู้รับเหมาก่อสร้างดำเนินการอบรมคนงานก่อนเริ่มปฏิบัติงานในแต่ละวัน โดยให้ความรู้ในเรื่องสุขอนามัยและการป้องกันโรค ความประพฤติกการไม่ก่อเหตุรำคาญ สิ่งเสพติด	-	รูปที่ 2-8 และ ภาคผนวก ฉ-15
	8. จัดทำบัญชีรายชื่อคนงานก่อสร้าง แจ้งจำนวน และโรคประจำตัวของคนงานก่อสร้างแก่สถานบริการสาธารณสุขในพื้นที่ที่รับผิดชอบทราบก่อนเข้าปฏิบัติงาน	- ผู้รับเหมาก่อสร้างได้มีการจัดทำบัญชีรายชื่อคนงานก่อสร้าง แจ้งจำนวน และโรคประจำตัวของคนงานก่อสร้างแก่สถานบริการสาธารณสุขในพื้นที่ที่รับผิดชอบทราบก่อนเข้าปฏิบัติงาน	-	ภาคผนวก ฉ-10
	9. จัดให้มีการเฝ้าระวังโรคติดต่อโดยหน่วยงานสาธารณสุขในพื้นที่ร่วมกับโครงการ	- ผู้รับเหมาก่อสร้างจัดให้มีการเฝ้าระวังโรคติดต่อ โดยมีการให้ความรู้กับคนงานเกี่ยวกับสุขอนามัยและการป้องกันโรคติดต่อก่อนเริ่มปฏิบัติงาน และกำหนดให้มีมาตรการต่างๆ เพื่อเฝ้าระวังโรคติดต่อในพื้นที่โครงการ	-	รูปที่ 2-8 และ รูปที่ 2-37
	10. กำกับดูแลบริษัทผู้รับเหมาให้ปฏิบัติตามมาตรการ และแนวปฏิบัติการจัดการสถานที่ก่อสร้างและที่พักชั่วคราวของคนงานก่อสร้าง กรณีการป้องกันและควบคุมการแพร่ระบาดของโรคติดเชื้อไวรัสโคโรนา 2019 (COVID-19) ของกระทรวงสาธารณสุข หรือมาตรการอื่นๆ ที่เกี่ยวข้องอย่างเคร่งครัด ประกอบด้วย - การบริหารจัดการในการป้องกัน และควบคุมการแพร่ระบาดของโรคโควิด-19 - การจัดการทะเบียนพนักงาน/ลูกจ้าง/แรงงาน - จุดทำมาตรการป้องกันโรคโควิด-19 ในสถานที่ก่อสร้าง และที่พักชั่วคราวของคนงานก่อสร้าง (Camp) - การจัดทำแผนเผชิญเหตุหรือแผนปฏิบัติการ	- โครงการได้กำหนดให้ผู้รับเหมาก่อสร้าง ปฏิบัติตามมาตรการและแนวปฏิบัติการจัดการสถานที่ก่อสร้างและที่พักชั่วคราวของคนงานก่อสร้าง กรณีการป้องกันและควบคุมการแพร่ระบาดของโรคติดเชื้อไวรัสโคโรนา 2019 (COVID-19) ของกระทรวงสาธารณสุข หรือมาตรการอื่นๆ ที่เกี่ยวข้องอย่างเคร่งครัด โดยผู้รับเหมาก่อสร้างได้จัดให้มีจุดวัดอุณหภูมิบริเวณทางเข้า-ออกพื้นที่ก่อสร้าง มีการตรวจ ATK ก่อนเข้าทำงานเป็นประจำทุกวันจันทร์ จัดให้มีแอลกอฮอล์สำหรับล้างมือและกำหนดให้พนักงานสวมหน้ากากอนามัยขณะปฏิบัติงาน	-	รูปที่ 2-37 และ ภาคผนวก ฉ-11

ตารางที่ 2-2 สรุปผลการปฏิบัติตามมาตรการป้องกัน และแก้ไขผลกระทบสิ่งแวดล้อม ระยะก่อสร้าง โครงการโรงไฟฟ้าพลังความร้อนร่วม อาร์ อี เอ็น โคราช เอนเนอร์ยี ตั้งอยู่ที่พื้นที่ส่วนขยาย  
ของเขตประกอบการอุตสาหกรรมนวนคร (นครราชสีมา) (ส่วนขยาย ครั้งที่ 1) ตำบลนากลาง อำเภอสูงเนิน จังหวัดนครราชสีมา

องค์ประกอบด้านสิ่งแวดล้อม	มาตรการป้องกันและแก้ไขผลกระทบสิ่งแวดล้อม	รายละเอียดการปฏิบัติตามมาตรการ	ปัญหา อุปสรรคที่ไม่สามารถปฏิบัติตามมาตรการและแนวทางแก้ไข	หมายเหตุ/เอกสารอ้างอิง
11. ด้านสาธารณสุขและสุขภาพ (ต่อ)	<ul style="list-style-type: none"> <li>- แนวทางการจัดทำ Bubble and Seal สำหรับกิจการก่อสร้าง</li> <li>- การดำเนินการเมื่อพบผู้ติดเชื้อโควิด-19 ในที่พักชั่วคราวของพนักงานก่อสร้าง</li> <li>- การอพยพเคลื่อนย้ายแรงงาน</li> <li>- การยกระดับการจัดการสุขาภิบาลสิ่งแวดล้อมที่พักรั่วชั่วคราวของพนักงานก่อสร้างในสถานการณ์การระบาดของโรคโควิด-19</li> </ul>			
	11.จัดให้มีแผนการป้องกันและกำจัดพาหะนำโรค คือ หนู แมลงสาบ แมลงวัน ยุง ฯลฯ ในพื้นที่พักอาศัยของพนักงานก่อสร้าง เพื่อป้องกันแหล่งเพาะพันธุ์พาหะของโรค และการแพร่กระจายของโรคติดต่อ	- ผู้รับเหมาจัดให้มีแผนการป้องกันและกำจัดพาหะนำโรค คือ หนู แมลงสาบ แมลงวัน ยุง ฯลฯ ในพื้นที่พักอาศัยของพนักงานก่อสร้างเพื่อป้องกันแหล่งเพาะพันธุ์พาหะของโรค และการแพร่กระจายของโรคติดต่อโดยมีการทำความสะอาดบริเวณที่พักพนักงานเป็นประจำทุกวันอาทิตย์	-	รูปที่ 2-38
	12.กำหนดให้จัดสภาพแวดล้อมของสำนักงานควบคุมงานและบ้านพักคนงานให้ถูกสุขลักษณะ เช่น จัดวางภาชนะรองรับขยะให้เป็นระเบียบเรียบร้อย จัดให้มีอุปกรณ์ป้องกันอันตรายที่เหมาะสมกับสภาพงาน และมีจำนวนเพียงพอกับคนงาน	- ผู้รับเหมาจัดให้มีภาชนะรองรับขยะ และอุปกรณ์ป้องกันอันตรายภายในสำนักงานควบคุมงานและที่พักคนงานอย่างเพียงพอและเหมาะสมกับจำนวนคนงาน	-	รูปที่ 2-23 รูปที่ 2-27 รูปที่ 2-28 รูปที่ 2-39 และ รูปที่ 2-40
	13.จัดเตรียมถุงดำในบริเวณพื้นที่ก่อสร้าง เพื่อรองรับขยะมูลฝอยจากคนงาน และรวบรวมเพื่อนำไปกำจัดต่อไป	- ผู้รับเหมาจัดให้มีถุงดำ และภาชนะรองรับมูลฝอยจากคนงานในบริเวณพื้นที่ก่อสร้างอย่างเพียงพอ เพื่อรองรับขยะมูลฝอยและรวบรวมเพื่อนำไปกำจัดต่อไป	-	รูปที่ 2-23

ตารางที่ 2-2 สรุปผลการปฏิบัติตามมาตรการป้องกัน และแก้ไขผลกระทบสิ่งแวดล้อม ระยะก่อสร้าง โครงการโรงไฟฟ้าพลังความร้อนร่วม อาร์ อี เอ็น โคราช เอนเนอร์ยี ตั้งอยู่ที่พื้นที่ส่วนขยาย  
ของเขตประกอบการอุตสาหกรรมนวนคร (นครราชสีมา) (ส่วนขยาย ครั้งที่ 1) ตำบลนากลาง อำเภอสูงเนิน จังหวัดนครราชสีมา

องค์ประกอบด้านสิ่งแวดล้อม	มาตรการป้องกันและแก้ไขผลกระทบสิ่งแวดล้อม	รายละเอียดการปฏิบัติตามมาตรการ	ปัญหา อุปสรรคที่ไม่สามารถปฏิบัติตามมาตรการและแนวทางแก้ไข	หมายเหตุ/เอกสารอ้างอิง
	14. จัดให้มีห้องสุขาเคลื่อนที่ให้บริการคนงาน และเจ้าหน้าที่ปฏิบัติงานในพื้นที่ก่อสร้างอย่างเพียงพอ	- ผู้รับเหมาก่อสร้างได้จัดเตรียมห้องน้ำพร้อมระบบบำบัดน้ำเสียสำเร็จรูปอย่างเพียงพอต่อจำนวนคนงาน	-	รูปที่ 2-13
	15. จัดหาน้ำดื่มและน้ำใช้ให้เพียงพอับความต้องการของคนงานและเจ้าหน้าที่ปฏิบัติงานในพื้นที่ก่อสร้าง	- ผู้รับเหมาก่อสร้างจัดให้มีน้ำใช้สำหรับกิจกรรมการก่อสร้าง โดยใช้ น้ำประปาจากเขตประกอบการอุตสาหกรรมนวนคร (นครราชสีมา) รวมทั้งมีการจัดเตรียมน้ำสำหรับการอุปโภค-บริโภคของคนงานก่อสร้างอย่างเพียงพอ	-	รูปที่ 2-12 ภาคผนวก ฉ-4
	16. รวบรวมและคัดแยกเศษวัสดุที่สามารถนำกลับมาใช้ใหม่ได้ เพื่อลดปริมาณขยะ	- ผู้รับเหมาก่อสร้างดำเนินการอบรมคนงานก่อนเริ่มปฏิบัติงานในแต่ละวัน โดยให้ความรู้ในเรื่องการคัดแยกขยะและวัสดุจากการก่อสร้างที่สามารถนำกลับมาใช้ใหม่ได้ออกจากขยะมูลฝอยโดยทั่วไป เพื่อเป็นการลดปริมาณขยะ	-	รูปที่ 2-8 รูปที่ 2-23 ภาคผนวก ฉ-15
	17. จัดให้มีการจัดการภายในที่พักคนงาน ประกอบด้วยการจัดทำทะเบียนประวัติคนงาน ระเบียนข้อบังคับภายในที่พัก การดูแลสุขาภิบาลในที่พักคนงาน และจัดให้มีหัวหน้าที่พักคนงานเพื่อเป็นช่องทางให้ชุมชนสามารถติดต่อหรือแจ้งข้อกังวลได้โดยตรง	- ผู้รับเหมาจัดให้มีการจัดทำทะเบียนประวัติคนงาน ระเบียนข้อบังคับภายในที่พัก การดูแลสุขาภิบาลในที่พักคนงาน และจัดให้มีหัวหน้าที่พักคนงานเพื่อเป็นช่องทางให้ชุมชนสามารถติดต่อหรือแจ้งข้อกังวลได้โดยตรง	-	ภาคผนวก ฉ-12



รูปที่ 2-1 ช่องทางรับเรื่องร้องเรียนบริเวณสำนักงานนิคมอุตสาหกรรมนวนคร และบริเวณด้านหน้าโครงการ



วันที่ 25 มกราคม พ.ศ. 2566



วันที่ 26 เมษายน พ.ศ. 2566

รูปที่ 2-2 การประชุมคณะกรรมการติดตามตรวจสอบผลกระทบสิ่งแวดล้อม



รูปที่ 2-3 การใช้ผ้าใบปิดคลุมส่วนบรรทุกของรถบรรทุก



รูปที่ 2-4 ป้ายจำกัดความเร็วของรถในพื้นที่ก่อสร้าง



รูปที่ 2-5 การฉีดพรมน้ำป้องกันฝุ่นละออง



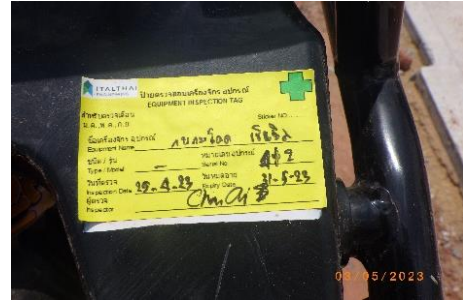
รูปที่ 2-6 การทำความสะอาดล้อรถบรรทุกก่อนออกจากพื้นที่โครงการ



รูปที่ 2-7 ป้ายห้ามเผาขยะในพื้นที่ก่อสร้าง



รูปที่ 2-8 การอบรมคนงานก่อนเริ่มปฏิบัติงาน



รูปที่ 2-9 การตรวจสอบอุปกรณ์ เครื่องจักร ยานพาหนะ



รูปที่ 2-10 กำแพงกันเสียงของโครงการ



รูปที่ 2-11 การติดป้ายเตือนให้พนักงานสวมใส่อุปกรณ์ลดเสียง



รูปที่ 2-12 น้ำดื่มสำหรับคนงาน



รูปที่ 2-13 ห้องสุขาพร้อมระบบบำบัดน้ำเสียเบื้องต้น



รูปที่ 2-14 พื้นที่ซ่อมบำรุงเครื่องจักร

รูปที่ 2-15 การขนส่งวัสดุอุปกรณ์ก่อสร้าง



รูปที่ 2-16 ป้ายห้ามทิ้งขยะลงรางระบายน้ำ



รูปที่ 2-17 รางระบายน้ำและบ่อดักตะกอนดิน



รูปที่ 2-18 พื้นที่จอดรถขนส่งวัสดุอุปกรณ์ก่อสร้าง และรถขนส่งคนงาน



รูปที่ 2-19 พื้นที่กองเก็บวัสดุก่อสร้างในพื้นที่โครงการ



รูปที่ 2-20 เจ้าหน้าที่คอยให้สัญญาณการเข้า-ออกบริเวณ  
ด้านหน้าโครงการ

รูปที่ 2-21 การติดเบอร์โทรศัพท์ที่สามารถติดต่อได้ไว้ที่  
รถบรรทุกขนส่งวัสดุก่อสร้างและดิน



รูปที่ 2-22 การทำความสะอาดรางระบายน้ำ



รูปที่ 2-23 การเก็บขยะในพื้นที่โครงการและจัดรวบรวมขยะมูลฝอย



รูปที่ 2-24 เจ้าหน้าที่เขตประกอบการอุตสาหกรรมนวนคร (นครราชสีมา) ดำเนินการจัดเก็บขยะมูลฝอย



รูปที่ 2-25 เจ้าหน้าที่ด้านความปลอดภัยและอาชีวอนามัย  
และหัวหน้าควบคุมงาน



รูปที่ 2-26 ใบอนุญาตการเข้าทำงานบางประเภท  
ตามกฎหมายที่กำหนด (Work Permit)



รูปที่ 2-27 ป้ายเตือนการสวมใส่อุปกรณ์คุ้มครองความปลอดภัยส่วนบุคคล  
และป้ายเตือนอันตรายบริเวณด้านหน้าพื้นที่ก่อสร้าง



รูปที่ 2-28 ถังดับเพลิงในบริเวณพื้นที่ก่อสร้าง



รูปที่ 2-29 เจ้าหน้าที่รักษาความปลอดภัย



รูปที่ 2-30 การประชุมคณะกรรมการความปลอดภัย  
อาชีวอนามัยและสภาพแวดล้อมในการทำงาน



รูปที่ 2-31 ป้ายประชาสัมพันธ์โครงการ และเบอร์ติดต่อ  
สำหรับรับเรื่องร้องเรียนบริเวณด้านหน้าโครงการ



รูปที่ 2-32 ป้ายกฎระเบียบเพื่อความปลอดภัยในการทำงาน

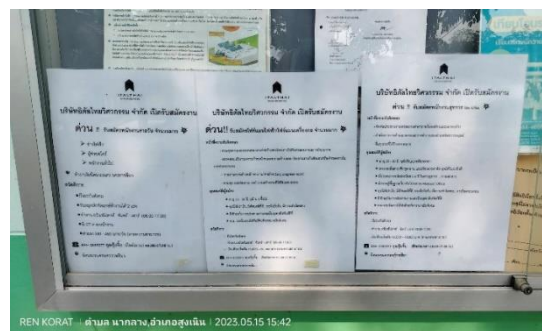
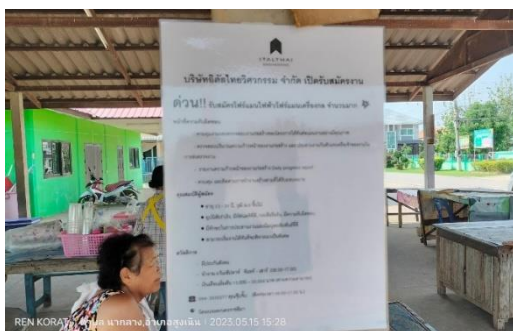


สนับสนุนการจัดกิจกรรมวันเด็กแห่งชาติ ณ องค์การบริหารส่วนตำบลนากลาง (วันที่ 14 มกราคม พ.ศ. 2566)



กิจกรรมโรงงานงานผ้าป่าสามัคคี ณ วัดนากลาง (วันที่ 23 เมษายน พ.ศ. 2566)

รูปที่ 2-33 การสนับสนุนกิจกรรมภายในชุมชน



รูปที่ 2-34 ป้ายประกาศรับสมัครงานบริเวณชุมชน



รูปที่ 2-35 หน่วยปฐมพยาบาล และอุปกรณ์ปฐมพยาบาลเบื้องต้น



รูปที่ 2-36 รถรับ-ส่งในกรณีเกิดเหตุฉุกเฉิน



รูปที่ 2-37 มาตรการป้องกันการแพร่ระบาดของโรคโควิด-19



รูปที่ 2-38 การทำความสะอาดบริเวณที่พักคนงาน



รูปที่ 2-39 ภาชนะรองรับขยะบริเวณที่พักคนงาน



รูปที่ 2-40 ถังดับเพลิงบริเวณที่พักคนงาน



รูปที่ 2-41 ห้องน้ำบริเวณที่พักคนงาน

ตารางที่ 2-3 ผลการปฏิบัติตามมาตรการติดตามตรวจสอบผลกระทบสิ่งแวดล้อม ตามมาตรการระยะก่อสร้าง โครงการโรงไฟฟ้าพลังความร้อนร่วม อาร์ อี เอ็น โคราช เอนเนอร์ยี  
ตั้งอยู่ที่พื้นที่ส่วนขยายของเขตประกอบการอุตสาหกรรมนวนคร (นครราชสีมา) (ส่วนขยาย ครั้งที่ 1) ตำบลนากลาง อำเภอสูงเนิน จังหวัดนครราชสีมา

สิ่งแวดล้อมที่ติดตามตรวจสอบ	จุดที่ติดตามตรวจสอบ	ดัชนี	ความถี่	ผลการติดตามตรวจสอบ
ระยะก่อสร้าง				
1. คุณภาพอากาศในบรรยากาศโดยทั่วไป	1. พื้นที่ก่อสร้างโรงไฟฟ้า 2. วัดสันติสิธาราม 3. โรงเรียนบ้านนากลาง 4. วัดหนองบอน 5. วัดหนองตะไก้	1. ฝุ่นละอองรวม (TSP) เฉลี่ย 24 ชั่วโมง 2. ฝุ่นละอองขนาดเล็กกว่า 10 ไมครอน (PM <sub>10</sub> ) เฉลี่ย 24 ชั่วโมง 3. ก๊าซซัลเฟอร์ไดออกไซด์ (SO <sub>2</sub> ) เฉลี่ย 1 ชั่วโมง และ 24 ชั่วโมง 4. ก๊าซไนโตรเจนไดออกไซด์ (NO <sub>2</sub> ) เฉลี่ย 1 ชั่วโมง 5. ความเร็วลมและทิศทางลม	ทุก 6 เดือน ครั้งละ 7 วันต่อเนื่อง ครอบคลุมวันหยุดและวันทำการ และให้ครอบคลุมในช่วงที่มี กิจกรรมที่ก่อให้เกิดการ ฟุ้งกระจายของฝุ่นละออง เช่น การปรับพื้นที่ เป็นต้น	- ผลการติดตามตรวจสอบคุณภาพอากาศในบรรยากาศโดยทั่วไป ในระยะก่อสร้าง ระหว่างวันที่ 18-25 เมษายน พ.ศ. 2566 พบว่าดัชนีที่ติดตามตรวจสอบทั้ง 5 สถานี มีค่าอยู่ในเกณฑ์ ตามมาตรฐานที่กฎหมายกำหนด ดังแสดงรายละเอียดใน บทที่ 3
2. ระดับเสียงโดยทั่วไป	1. พื้นที่ก่อสร้างโรงไฟฟ้า 2. ชุมชนทางด้านทิศตะวันตกของ โครงการ (บ้านหนองบอน หมู่ที่ 4) 3. ชุมชนทางด้านทิศตะวันออกของ โครงการ (บ้านนาใหญ่ หมู่ที่ 6)	1. ระดับเสียงเฉลี่ย 24 ชั่วโมง (L <sub>Aeq</sub> 24 hours) 2. ระดับเสียงเฉลี่ย 1 ชั่วโมง (L <sub>Aeq</sub> 1 hour) 3. ระดับเสียงเฉลี่ย 5 นาที (L <sub>Aeq</sub> 5 min) 4. ระดับเสียงกลางวัน-กลางคืน (L <sub>Adn</sub> ) 5. ระดับเสียงสูงสุด (L <sub>Amax</sub> ) 6. ระดับเสียงพื้นฐาน (L <sub>A90</sub> )	ทุก 6 เดือน ครั้งละ 7 วันต่อเนื่อง ครอบคลุมวันหยุดและ วันทำการ และให้ครอบคลุม ในช่วงที่มีกิจกรรมที่ก่อให้เกิด เสียงดัง เช่น การตอกเสาเข็ม เป็นต้น	- ผลการติดตามตรวจสอบระดับเสียงโดยทั่วไปในระยะก่อสร้าง ระหว่างวันที่ 8-15 เมษายน พ.ศ. 2566 พบว่าดัชนีที่ติดตาม ตรวจสอบทั้ง 3 สถานี มีค่าอยู่ในเกณฑ์ตามมาตรฐานที่กฎหมาย กำหนด ดังแสดงรายละเอียดในบทที่ 3 - ผลการติดตามตรวจสอบระดับเสียงรบกวน ในระยะก่อสร้าง ระหว่างวันที่ 8-15 เมษายน พ.ศ. 2566 พบว่าดัชนีที่ติดตาม ตรวจสอบทั้ง 3 สถานี มีค่าอยู่ในเกณฑ์ตามมาตรฐานที่กฎหมาย กำหนด ดังแสดงรายละเอียดในบทที่ 3
3. คุณภาพน้ำผิวดิน	1. ปลายท่อที่มีการปล่อยน้ำทิ้งจาก การทดสอบท่อด้วยวิธีทางชลสถิต	1. อุณหภูมิ (Temperature) 2. ความเป็นกรด-ด่าง (pH) 3. ของแข็งที่ละลายได้ทั้งหมด (TDS) 4. น้ำมันและไขมัน (Oil & Grease)	1 ครั้ง ก่อนระบายน้ำทิ้ง จากการทดสอบท่อ	- โครงการยังไม่มีกิจกรรมการทดสอบท่อด้วยวิธีทางชลสถิต ในระหว่างเดือนมกราคม-มิถุนายน พ.ศ. 2566 จึงยังไม่ได้ ดำเนินการในข้อนี้

**ตารางที่ 2-3 (ต่อ) ผลการปฏิบัติตามมาตรการติดตามตรวจสอบผลกระทบสิ่งแวดล้อม ตามมาตรการระยะก่อสร้าง โครงการโรงไฟฟ้าพลังความร้อนร่วม อาร์ อี เอ็น โคราช เอนเนอร์ยี ตั้งอยู่ที่พื้นที่ส่วนขยายของเขตประกอบการอุตสาหกรรมนวนคร (นครราชสีมา) (ส่วนขยาย ครั้งที่ 1) ตำบลนากลาง อำเภอสูงเนิน จังหวัดนครราชสีมา**

สิ่งแวดล้อมที่ติดตามตรวจสอบ	จุดที่ติดตามตรวจสอบ	ดัชนี	ความถี่	ผลการติดตามตรวจสอบ
4. การคมนาคม	1. พื้นที่ก่อสร้างโรงไฟฟ้า	1. ปริมาณการจราจรที่เข้า-ออกพื้นที่โครงการ 2. จำนวนรถขนส่งวัสดุเครื่องจักร และอุปกรณ์ต่างๆ 3. สถิติอุบัติเหตุที่เกิดขึ้นจากการคมนาคมขนส่งของโครงการรวมทั้งบันทึกสาเหตุ สถานที่ ช่วงเวลาและแนวทางแก้ไขปัญหาทุกครั้ง	ทุกวันตลอดระยะก่อสร้าง	- โครงการได้มีการบันทึกปริมาณการจราจรที่เข้าออกพื้นที่โครงการและบันทึกสถิติอุบัติเหตุที่เกิดขึ้นจากการคมนาคมขนส่ง โดยระหว่างเดือนมกราคม-มิถุนายน พ.ศ. 2566 พบว่าไม่มีอุบัติเหตุจากการคมนาคมขนส่งของโครงการ รายละเอียดดัง <b>ภาคผนวก ฉ-14</b>
5. อาชีวอนามัยและความปลอดภัย	1. พื้นที่ก่อสร้างโรงไฟฟ้า	<b>บันทึกสถิติการเกิดอุบัติเหตุจากการทำงาน</b> • วัน เวลา สถานที่เกิดอุบัติเหตุ • สาเหตุของการเกิดอุบัติเหตุ • ลักษณะของอุบัติเหตุ • จำนวนผู้บาดเจ็บ • ผลกระทบต่อสุขภาพ • การดำเนินการแก้ไขปัญหาและข้อเสนอแนะ	ตลอดระยะก่อสร้าง	- โครงการได้มีการบันทึกสถิติการเกิดอุบัติเหตุจากการทำงาน โดยระหว่างเดือนมกราคม-มิถุนายน พ.ศ. 2566 พบว่า มีอุบัติเหตุเกิดขึ้น จำนวน 3 ครั้ง และอุบัติการณ์ จำนวน 2 ครั้ง ทั้งนี้โครงการได้ดำเนินการแก้ไขเรียบร้อยแล้ว รายละเอียดดัง <b>ภาคผนวก ฉ-13</b>
		<b>บันทึกการประชุมของคณะกรรมการบริหารความปลอดภัยอาชีวอนามัยและสภาพแวดล้อมในการทำงาน</b> รายละเอียดการประชุมของคณะกรรมการฯ และแนวทางการป้องกันและลดผลกระทบจากการปฏิบัติงาน ฯลฯ	ตลอดระยะก่อสร้าง	- โครงการมีการจัดตั้งคณะกรรมการบริหารความปลอดภัยอาชีวอนามัยและสภาพแวดล้อมในการทำงานเมื่อวันที่ 1 มีนาคม พ.ศ. 2566 รายละเอียดดัง <b>ภาคผนวก ฉ-3</b>

ตารางที่ 2-3 (ต่อ) ผลการปฏิบัติตามมาตรการติดตามตรวจสอบผลกระทบสิ่งแวดล้อม ตามมาตรการระยะก่อสร้าง โครงการโรงไฟฟ้าพลังความร้อนร่วม อาร์ อี เอ็น โคราช เอนเนอร์ยี  
ตั้งอยู่ที่พื้นที่ส่วนขยายของเขตประกอบการอุตสาหกรรมนวนคร (นครราชสีมา) (ส่วนขยาย ครั้งที่ 1) ตำบลนากลาง อำเภอสูงเนิน จังหวัดนครราชสีมา

สิ่งแวดล้อมที่ติดตามตรวจสอบ	จุดที่ติดตามตรวจสอบ	ดัชนี	ความถี่	ผลการติดตามตรวจสอบ
6. เศรษฐกิจ-สังคม	1. ผู้แทนครัวเรือนในพื้นที่ศึกษารัศมี 5 กิโลเมตรจากขอบเขตพื้นที่โครงการ 2. ผู้แทนครัวเรือนบริเวณที่ดำเนินการตรวจวัดคุณภาพสิ่งแวดล้อม 3. พื้นที่อ่อนไหวต่อผลกระทบสิ่งแวดล้อมในพื้นที่รัศมี 5 กิโลเมตร จากขอบเขตพื้นที่โครงการ 4. ผู้นำชุมชน/ผู้นำท้องถิ่นในพื้นที่ศึกษารัศมี 5 กิโลเมตรจากขอบเขตพื้นที่โครงการ 5. หน่วยงานราชการที่เกี่ยวข้องในพื้นที่ 6. สถานประกอบการที่อยู่ใกล้เคียงกับพื้นที่โครงการ	สำรวจสภาพเศรษฐกิจ-สังคม รวมทั้งสำรวจความคิดเห็นของครัวเรือนประชาชน ผู้นำชุมชน/ผู้นำท้องถิ่น ตัวแทนหน่วยงานที่เกี่ยวข้อง สถานประกอบการที่อยู่ใกล้เคียงพื้นที่โครงการ พื้นที่อ่อนไหว เช่น ที่ตั้งสถานพยาบาล วัด และโรงเรียน เป็นต้น และจุดตรวจวัดคุณภาพสิ่งแวดล้อม พร้อมทั้งสำรวจการเปลี่ยนแปลงที่เกิดขึ้น ปัญหา และความต้องการของชุมชน และครัวเรือนประชาชน และสำรวจดัชนีความพึงพอใจของชุมชน (Community Satisfaction Index) ทั้งนี้การสุ่มตัวอย่างให้เป็นไปตามหลักวิชาการและสถิติ พร้อมทั้งให้แสดงแผนที่การกระจายตัวในการเก็บข้อมูล	ปีละ 1 ครั้ง ตลอดระยะก่อสร้าง	- โครงการมีแผนในการดำเนินการสำรวจสภาพเศรษฐกิจ-สังคมระหว่างเดือนกรกฎาคม-ธันวาคม พ.ศ. 2566
		<b>บันทึกปัญหาข้อร้องเรียน</b> <ul style="list-style-type: none"><li>วัน เวลา สถานที่ที่เกิดผลกระทบ</li><li>ลักษณะของผลกระทบที่เกิดขึ้น</li><li>สาเหตุของการเกิดผลกระทบ</li><li>วิธีการและระยะเวลาในการแก้ไขผลกระทบ ฯลฯ</li></ul>	สรุปและรายงานผลการดำเนินการทุก 6 เดือน ตลอดระยะก่อสร้าง	- โครงการได้จัดให้มีช่องทางในการรับเรื่องร้องเรียน โดยระหว่างเดือนมกราคม-มิถุนายน พ.ศ. 2566 ไม่มีข้อร้องเรียน

ตารางที่ 2-3 (ต่อ) ผลการปฏิบัติตามมาตรการติดตามตรวจสอบผลกระทบสิ่งแวดล้อม ตามมาตรการระยะก่อสร้าง โครงการโรงไฟฟ้าพลังความร้อนร่วม อาร์ อี เอ็น โคราช เอนเนอร์ยี่ ตั้งอยู่ที่พื้นที่ส่วนขยายของเขตประกอบการอุตสาหกรรมนวนคร (นครราชสีมา) (ส่วนขยาย ครั้งที่ 1) ตำบลนากลาง อำเภอสูงเนิน จังหวัดนครราชสีมา

สิ่งแวดล้อมที่ติดตามตรวจสอบ	จุดที่ติดตามตรวจสอบ	ดัชนี	ความถี่	ผลการติดตามตรวจสอบ
7. การประชาสัมพันธ์ และการมีส่วนร่วมของประชาชน	1. ผู้แทนครัวเรือนในพื้นที่ศึกษารัศมี 5 กิโลเมตร จากขอบเขตพื้นที่โครงการ 2. หน่วยงานราชการที่เกี่ยวข้องในพื้นที่	<b>การประชาสัมพันธ์และการมีส่วนร่วมของประชาชน</b> <ul style="list-style-type: none"><li>กิจกรรมการประชาสัมพันธ์ข้อมูลข่าวสารของโครงการ</li><li>กิจกรรมที่มีส่วนร่วมกับชุมชนและหน่วยงานราชการที่เกี่ยวข้องในพื้นที่</li></ul>	ตลอดระยะก่อนก่อสร้างโครงการ	- โครงการได้มีการประชาสัมพันธ์ข้อมูลข่าวสาร รวมทั้งได้มีการสนับสนุนกิจกรรมของชุมชนและหน่วยงานต่างๆ
		<b>คณะกรรมการติดตามตรวจสอบผลกระทบสิ่งแวดล้อมของโครงการ</b> <ul style="list-style-type: none"><li>ผลการดำเนินงานของคณะกรรมการฯ</li></ul>	ตลอดระยะก่อสร้าง โดยต้องมีการสรุปผลการดำเนินงานของคณะกรรมการฯ ทุก 6 เดือน	- โครงการได้มีการจัดตั้งคณะกรรมการติดตามตรวจสอบผลกระทบสิ่งแวดล้อม เมื่อวันที่ 23 ธันวาคม พ.ศ. 2565 โดยระหว่างเดือนมกราคม-มิถุนายน พ.ศ. 2566 ได้มีการประชุมเมื่อวันที่ 25 มกราคม และ 26 เมษายน พ.ศ. 2566 รายละเอียดตั้งภาคผนวก ฉ-1 และภาคผนวกฉ-2